

Küschall® K-Series



no **Manuell rullestol**
Bruksanvisning



Denne bruksanvisning skal overleveres til sluttbrukeren.
FØR du bruker dette produktet, MÅ du lese denne bruksanvisning
og oppbevare den til senere referanse.

Küschall®
UNLIMIT YOUR WORLD

© 2024 Invacare Corporation

Med enerett. Republisering, duplisering eller modifisering helt eller delvis er forbudt uten skriftlig tillatelse fra Invacare på forhånd. Varemerker angis med ™ og ®. Alle varemerker eies av eller er lisensiert til Invacare Corporation eller tilhørende datterselskaper med mindre annet er angitt.

Innholdsfortegnelse

1	Generell informasjon	4
1.1	Innledning	4
1.2	Symboler i denne håndboken	4
2	Sikkerhet	5
2.1	Generell sikkerhetsinformasjon	5
2.2	Informasjon om personlig sikkerhet	5
2.3	Generell reparasjonsinformasjon	6
3	Produktoversikt	7
3.1	Rullestolens hoveddeler	7
3.2	Dimensjoner	7
4	Service	8
4.1	Kontrollsjekk	8
4.2	Reservedeler	8
5	Overhaling	9
5.1	Rengjøring	9
5.2	Desinfisering	9
5.3	Materialer	9
5.4	Overhalingsplan	10
6	Instruksjoner	11
6.1	Oversikt over rammen	11
6.2	Sete	11
6.2.1	Setebredde (SW)	11
6.2.2	Setedybde (SD)	11
6.2.3	Setevinkel (SA)	11
6.2.4	Høyde fra sete til gulv foran (FSTF)	12
6.2.5	Høyde fra sete til gulv bak (RSTF)	13
6.2.6	Justere tippunktet	15
6.2.7	Montere et oppheng	16
6.3	Rygglene	17
6.3.1	Strammingsjusterbar ryggstøtte	17
6.3.2	Rygg høyde (BH)	18
6.3.3	Ryggvinkel (BA)	19
6.3.4	Montere/justere frigjøringsledningen	19
6.3.5	Bytte ut ryggstøtterøret	20
6.3.6	Skifte ut håndtaket	21
6.3.7	Skifte ut det sammenleggbare skyvehåndtaket	21
6.4	Fotstøtter	23
6.4.1	Skifte ut fotstøtten	23
6.4.2	Stille inn fotstøtتهøyden	23
6.4.3	Montere / skifte ut fotplaten	24
6.4.4	Bytte ut vinkeljusterbar fotstøtte	24
6.4.5	Bytte ut den høyt monterte fotstøtten	25
6.4.6	Montere fotstøtten som kan vippe opp	25
6.5	Sidedeler	26
6.5.1	Klesbeskytter/hjulskjerm	26
6.5.2	Montere det rørformede armlenet	31
6.5.3	Montere/justere armlenet	31
6.6	Styrehjul	32
6.6.1	Skifte ut styrehjulet	32
6.6.2	Skifte ut styrehjulgaffelen	32
6.7	Drivhjul	34
6.7.1	Kontrollere at drivhjulene er parallelle	34
6.7.2	Justere den avtakbare akselen	34
6.7.3	Montere/justere bakhjulsforlengelsen	34
6.7.4	Endre hjulvinkel / montere og justere en aksel	35
6.7.5	Reparere eller skifte innerslange	38
6.7.6	Skifte ut et massivt dekk	38
6.7.7	Skifte ut drivhjuldekk	38
6.8	Parkeringsbrems	39
6.8.1	Montere parkeringsbremsen	39
6.8.2	Justere parkeringsbremsen	39
6.9	Tilbehør	40
6.9.1	Montere/justere tippsikringen	40
6.9.2	Montere/justere transporthjulene	41
6.9.3	Installere sittestillingsbeltet	42
6.9.4	Montering av selen	42
6.9.5	Feste de karabinkroksymboletikettene	43

1 Generell informasjon

1.1 Innledning

Denne håndboken inneholder informasjon om montering, justering og avansert vedlikehold av produktet. Les håndboken nøye, og følg sikkerhetsinstruksjonene i den, slik at du kan håndtere produktet på en trygg måte.

Finn bruksanvisningen på Invacares hjemmeside eller kontakt din Invacare-representant. Se adresser å slutten av denne håndboken.

Invacare forbeholder seg retten til å endre produktspesifikasjoner uten forvarsel.

Før du leser denne håndboken, må du forsikre deg om at du har den nyeste versjonen. Du finner den nyeste versjonen som en PDF-fil på Invacare-nettstedet.

For førsalgs- og brukerinformasjon, se bruksanvisningen.

For mer informasjon om produktet, som f.eks. produktsikkerhetsmerknader og tilbakekalling av produkter, ta kontakt med din Invacare-representant. Se adresser å slutten av dette dokumentet.

1.2 Symboler i denne håndboken

I denne håndboken brukes bestemte symboler og varselsord for å angi farer eller utrygge fremgangsmåter som kan medføre personskade eller skade på eiendom. Nedenfor finner du definisjoner av disse symbolene.



ADVARSEL

Angir en farlig situasjon som kan føre til alvorlig personskade eller død dersom den ikke unngås.



FORSIKTIG

Angir en farlig situasjon som kan føre til lettere skade dersom den ikke unngås.



LES DETTE

Angir en farlig situasjon som kan føre til skade på materiell dersom den ikke unngås.



Tips

Gir nyttige tips, anbefalinger og opplysninger når det gjelder effektiv og problemfri bruk.



Verktøy

Dette symbolet angir en liste over ulike verktøy, komponenter og deler som kreves for å utføre visse typer arbeid.

Andre symboler

(Gjelder ikke alle håndbøker)



Ansvarlig UK

angir om et produkt ikke er produsert i Storbritannia.



Triman

Angir resirkulerings- og sorteringsregler (gjelder bare for Frankrike).

2 Sikkerhet

2.1 Generell sikkerhetsinformasjon


ADVARSEL!
Risiko for personskade eller skade på eiendom

- Informasjonen i denne håndboken må utføres av en kvalifisert tekniker. Invacare forventer at den kvalifiserte teknikeren er kjent med produktet, har god teknisk kunnskap til å forstå og følge trinnene i de beskrevne instruksjonene i denne håndboken, og er utstyrt med riktig verktøy.
- Installasjon, montering, vedlikehold eller reparasjoner som utføres av ukvalifiserte personer, kan føre til farlige situasjoner for deg og andre.
- Du må ikke håndtere dette produktet eller tilgjengelig tilleggsutstyr uten først å ha lest og forstått denne veiledningen og eventuelle andre instruksjoner, for eksempel bruksanvisninger, installasjonshåndbøker eller instruksjonsark som følger med dette produktet eller tilleggsutstyr.


ADVARSEL!
Risiko for personskade eller skade på eiendom

- Prosedyrene i denne håndboken må bare utføres av en kvalifisert tekniker.
- Bruk bare originalt tilbehør og reservedeler.
- Du må ikke håndtere dette produktet eller tilgjengelig tilleggsutstyr uten først å ha lest og forstått denne veiledningen og eventuelle andre instruksjoner, for eksempel bruksanvisninger, installasjonshåndbøker eller instruksjonsark som følger med dette produktet eller tilleggsutstyr.
- Etter hver montering må du kontrollere at alle beslag og fester er godt festet, og at alle delene fungerer slik de skal.


ADVARSEL!
Fare for kontaminering

- Rengjør og desinfiser produktet før service.


LES DETTE!

Montering av ekstrautstyr er kanskje ikke beskrevet i denne servicehåndboken. Se håndboken som ble levert med tilleggsutstyret.

- Du kan bestille ekstra håndbøker fra Invacare. Se adresser nederst i dette dokumentet.
- På grunn av regionale forskjeller, må du se den lokale Invacare-katalogen eller nettsidene for tilgjengelig tilleggsutstyr eller kontakte din lokale Invacare-representant. Se adresser nederst i dette dokumentet.


LES DETTE!

Følgende reservedeler er bare tilgjengelige som et sett. Bruk alltid hele det nye settet når du skifter ut en del.

- Reservedeler kan bestilles fra Invacare. En elektronisk katalog over reservedeler (ESPC) er tilgjengelig på Invacares hjemmeside.


LES DETTE!

Se i bruksanvisningen til dette produktet for mer informasjon om

- Tekniske data
- Produktkomponenter
- Etiketter
- Ekstra sikkerhetsinstruksjoner



Informasjonen i dette dokumentet kan endres uten varsel.

2.2 Informasjon om personlig sikkerhet

Disse sikkerhetsinstruksjonene skal bidra til å unngå ulykker under arbeid og må følges under alle omstendigheter. Teknikeren bør arbeide i et miljø som gjør det mulig å arbeide trygt, for eksempel: lys, plass, tilgang til rullestolen.

Alle ansatte som kommer i kontakt med kontaminerte produkter, må jevnlig rådføre seg med bedriftslegen. Arbeidstøy og personlig verneutstyr må være tilgjengelig i nødvendige mengder og være i forsvarlig stand. Pålitelig hånd- og overflatedesinfeksjon må sikres.


ADVARSEL!
Fare for kontaminering

- Rengjør og desinfiser produktet før reparasjonsarbeid.

2.3 Generell reparasjonsinformasjon

Reparasjoner krever høy grad av kompetanse. I disse monteringsinstruksjonene brytes derfor de ulike oppgavene ned i 3 kategorier:

Krav	Symbol
Enkelt – teknisk forståelse kreves	■□□
Middels – tekniske kunnskaper kreves	■■□
Vanskelig – teknisk kunnskap og kompetanse innen montering kreves	■■■

De påkrevde verktøyene og aktuelle størrelser er oppført før instruksjonene.

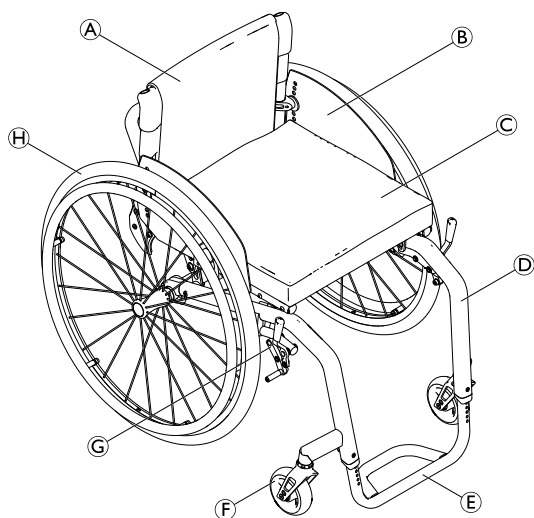
- !** **LES DETTE!**
- Hvis det er mulig, fortsetter du å bruke det gamle identifikasjonsmerket. Hvis dette ikke er mulig, må det nye identifikasjonsmerket inneholde den samme informasjonen og det gamle serienummeret. (Utskifting av reservedeler med serienumre).
 - Når komponenter skiftes ut, er det nødvendig å sikre sporbarheten til komponentene som har blitt skiftet ut.
 - Dersom skruer med gjengelås løsnes, må de skiftes ut med nye. Påfør eventuelt ny gjengelås.
 - Hvis skruer med låseringer løsnes, må disse erstattes med nye.
 - Deler som blir skadet under fjerning, må erstattes med nye.
 - Alle skruer må strammes med momentet som er angitt i instruksjonene nedenfor. Flytende lim med høy og lav styrke er tilgjengelig. Typen lim som skal brukes (høy eller lav styrke), er oppgitt i parentes etter momentspesifikasjonene.

Feste med skruer med sekskanthode

<p>Skrur med sekskanthode er ikke konstruert for å tåle en overdreven bruk av kraft. Når du strammer eller løsner en bolt med sekskanthode, skal du ikke bruke for stor kraft på mutteren for å unngå skade på bolten.</p>	
<p>Stramme og løsne</p> <p>Drei mutteren ved hjelp av en pipenøkkel (bruk en fastnøkkel kun hvis det ikke er nok plass), og bruk unbrakonøkkelen kun til å hindre at bolten dreier.</p>	
<p>Stramme og løsne når det mutter ikke brukt</p> <p>Hvis en bolt med sekskanthode er skrudd direkte inn i gjengen, må bolten strammes med unbrakonøkkelen.</p>	
<p>Forsikre deg om at unbrakonøkkelen er av god kvalitet og ikke slitt.</p>	

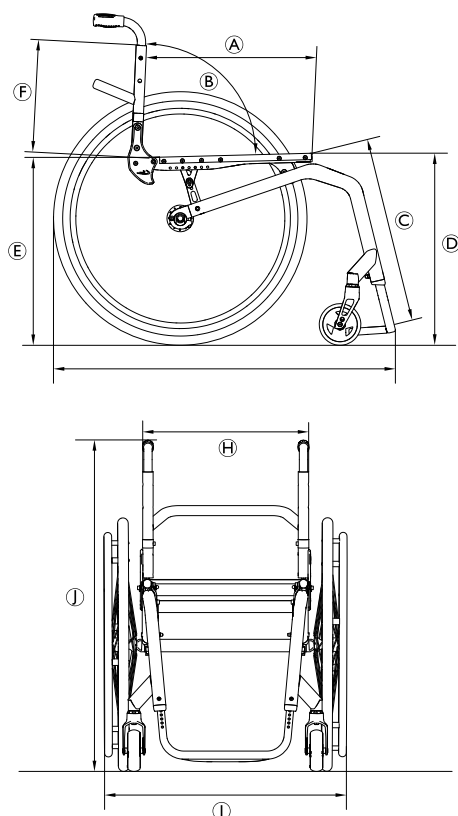
3 Produktoversikt

3.1 Rullestolens hoveddeler



- Ⓐ Rygg
- Ⓑ Klesbeskytter
- Ⓒ Sete med pute
- Ⓓ Ramme
- Ⓔ Fotstøtte
- Ⓕ Styrehjulgaffel med styrehjul
- Ⓖ Parkeringsbrems
- Ⓗ Bakhjul med drivring og hendel for hurtigsenking

3.2 Dimensjoner



Ⓐ	Setedybde (SD)	350 – 525 mm, i trinn på 25 mm
Ⓑ	Ryggvinkel (BA)	74°/78°/82°/86°/90°/94°
Ⓒ	Nedre legglengde (LLL)	290 – 480 mm, i trinn på 10 mm
Ⓓ	Høyde fra sete til gulv foran (FSTF)	450 – 520 mm, i trinn på 10 mm
Ⓔ	Høyde fra sete til gulv bak (RSTF)	390 – 490 mm, i trinn på 10 mm
Ⓕ	Rygghøyde (BH)	270 – 480 mm, i trinn på 15 mm
Ⓖ	Total lengde (TL)	75° rammevinkel: ca. 830 mm 90° rammevinkel: ca. 760 mm
Ⓗ	Setebredde (SW)	320 – 500 mm, i trinn på 20 mm
Ⓛ	Total bredde (TW)	ca. 490 – 805 mm
Ⓛ	Total bredde, sammenslått	
Ⓛ	Total høyde (TH)	ca. 650 – 1200 mm

4 Service

4.1 Kontrollsjekk

Generell kontroll	☺	☹
Er produktet i god stand, og er den komplett (produkt og tilbehør)?	<input type="checkbox"/>	<input type="checkbox"/>
Er enheten fri for skader eller andre svakheter?	<input type="checkbox"/>	<input type="checkbox"/>
Fungerer produktet korrekt under nominell belastning?	<input type="checkbox"/>	<input type="checkbox"/>
Fungerer produktet i samsvar med bruksanvisningen?	<input type="checkbox"/>	<input type="checkbox"/>
Fjerne feil	☺	☹
Er alle feil som ble funnet, eliminert, og har defekte komponenter blitt erstattet?	<input type="checkbox"/>	<input type="checkbox"/>
Er alle skruer/bolter godt festet, og er produktet montert sikkert?	<input type="checkbox"/>	<input type="checkbox"/>
Utføre sjekker	☺	☹
Er produktet sikkert, teknisk og funksjonelt?	<input type="checkbox"/>	<input type="checkbox"/>
Er produktet vasket og desinfisert?	<input type="checkbox"/>	<input type="checkbox"/>
Er identifikasjonsmerket tydelig lesbart, og er det godt festet på produktet?	<input type="checkbox"/>	<input type="checkbox"/>
Følger den siste utgaven av bruksanvisningen med produktet?	<input type="checkbox"/>	<input type="checkbox"/>

4.2 Reservedeler


ADVARSEL!

Originale reservedeler må brukes for alle reparasjoner. Ellers blir garantien og produktets samsvarserklæring ugyldiggjort.

Alle reservedeler må anskaffes fra Invacare-kundeserviceavdelingen. Du finner en elektronisk katalog med reservedeler på det lokale Invacare-nettstedet.


ADVARSEL!
Skaderisiko forbundet med skadde eller slitte deler

Følgende reservedeler er bare tilgjengelige som et sett.
– Bruk hele det nye settet når du skifter ut en del.


5 Overhaling

5.1 Rengjøring

! **LES DETTE!**
– Produktet tåler ikke rengjøring i automatiske vaskeanlegg, med høytrykksrengjøringsutstyr eller damp.


! **LES DETTE!**
Smuss, sand og sjøvann kan skade lagre, og ståldeler kan ruste dersom overflaten skades.
– Rullestolen må bare utsettes for sand og sjøvann i korte perioder og må rengjøres etter hver strandtur.
– Dersom rullestolen er skitten, må du tørke av smusset så raskt som mulig med en fuktig klut og tørke den nøye.

1. Fjern eventuelt påmontert ekstrautstyr (bare ekstrautstyr som ikke krever verktøy).
2. Tørk av de enkelte delene ved hjelp av en klut eller myk børste, vanlige rengjøringsmidler (pH = 6–8) og varmt vann.
3. Skyll delene med varmt vann.
4. Tørk delene godt med en tørr klut.

 Bilpoleringsmiddel og myk voks kan brukes på malte metalloverflater til å fjerne striper og gjøre overflaten blank igjen.


Rengjøring av polstring

Du finner informasjon om rengjøring av polstring på vaskeetikettene på setet, puten og ryggtrekket.

 Hvis det er mulig, må du alltid overlape borrelåsstroppene (de selvgripende delene) når du vasker, for å redusere mengden lo og tråder som samles opp på de gripende stroppene og forebygge skade på polstringen.

5.2 Desinfisering

Du kan desinfisere rullestolen ved å spraye eller tørke over den med testede, godkjente desinfeksjonsmidler.


 Spray på et mildt rengjørings- og desinfiseringsprodukt (bakteriedrepende og soppdrepende midler som overholder standardene EN1040/EN1276/EN1650) og følg instruksjonene som gis av produsenten.


1. Tørk av alle tilgjengelige overflater med en myk klut og et vanlig desinfeksjonsmiddel til husholdningsbruk.
2. La produktet lufttørke.

5.3 Materialer

Komponentene som brukes til å produsere Küschall-rullestoler, består av følgende materialer:

Rammerør	Aluminium
Ryggrør	Aluminium /titan
Akselrør	Aluminium/karbonfiber
Setetrekke/ryggtrekk	PA/PE/PVC
Kjørehåndtak	Aluminium / TPE
Klesbeskytter/hjulskjerm	Karbonfiber eller plast
Styrehjulsgafler	Aluminium
Fotstøtterør	Aluminium/titan
Fotbrett	Karbonfiber eller plast
Støttedeler/ekstrautstyr	Stål/aluminium
Skruer og skruer	Stål

 Alle materialer som brukes, er beskyttet mot korrosjon. Vi bruker kun materialer og komponenter som er i samsvar med REACH-forskriftene.

 Tyverialarmer og metalldetektorer: I sjeldne tilfeller kan materialene i rullestolen utløse tyverialarmer og gi utslag på metalldetektorer.

5.4 Overhalingsplan

Ved behov for overhaling må følgende elementer kontrolleres:

Symptomer	Feil	Løsning
Rullestolen beveger seg ikke i en rett linje	Feil dekktrykk på bakhjul	Korrekt dekktrykk, se bruksanvisning
	Én eller flere eiker er knekt	Skift ut ødelagt(e) eike(r)
	Eiker er ulikt strammet	Stram løs(e) eike(r)
	Styrehjullagrene er skitne eller skadet	Rengjør eller skift ut lagrene eller det komplette styrehjulet <i>6.6.1 Skifte ut styrehjulet, side 32</i>
	Defekte lagre i gafler	Skift ut støtte lagrene, se <i>6.6.2 Skifte ut styrehjulgaffelen, side 32</i>
Rullestolen tipper for lett	Bakhjulene er montert for langt framme	Monter bakhjulene lenger bak, se <i>6.2.6 Justere tippunktet, side 15</i>
	Ryggvinkelen er for stor	Reduser ryggvinkelen, se <i>6.3.3 Ryggvinkel (BA), side 19</i>
	Setevinkelen er for stor	Juster den fremre sete-til-gulv høyden eller den bakre sete-til-gulv-høyden, se <i>6.2.3 Setevinkel (SA), side 11: Justere høyden fra sete til gulv foran (FSTF), side 13 Justere høyden fra sete til gulv bak (RSTF), side 14.</i> Monter en mindre styrehjulgaffel, se <i>6.6.2 Skifte ut styrehjulgaffelen, side 32</i>
Parkeringsbremsene får dårlig grep eller bremses asymmetrisk	Feil dekktrykk på ett eller begge bakhjul	Korrekt dekktrykk, se bruksanvisning
	Bremsen er feil innstilt	Korriger bremsens innstilling, se <i>6.8.2 Justere parkeringsbremsen, side 39</i>
Rullemotstanden er svært stor	Feil dekktrykk på ett eller begge bakhjul	Korrekt dekktrykk, se bruksanvisning
	Bakhjulene er ikke parallelle	Sørg for at bakhjulene er parallelle, se <i>6.7.1 Kontrollere at drivhjulene er parallelle, side 34</i>
	Lagrene er skitne eller ødelagte	Skift ut lagrene, se <i>6.6.1 Skifte ut styrehjulet, side 32</i>
Styrehjulene slingrer under rask kjøring	For lite spenning på låsebolthuset	Stram mutteren på styrehjulgaffelen litt, se <i>6.6.2 Skifte ut styrehjulgaffelen, side 32</i>
	Styrehjulet er slitt ut	Skift ut styrehjulet, se <i>6.6.1 Skifte ut styrehjulet, side 32</i>
Styrehjulet henger eller sitter fast	Lagrene er skitne eller ødelagte	Skift ut lagrene, se <i>6.6.1 Skifte ut styrehjulet, side 32</i>
Økt tendens for å tippe fremover	Rammen er deformert	Skift ut rammen, se <i>6.1 Oversikt over rammen, side 11: Justere høyden fra sete til gulv foran (FSTF), side 13 Justere høyden fra sete til gulv bak (RSTF), side 14.</i>

6 Instruksjoner

6.1 Oversikt over rammen

Küschall® K-Series-rammen er laget av aluminium. Rammevinkler på 75° og 90° finnes. Rammene er tilgjengelige i en standardversjon, en konisk versjon og en pluss 50 mm-versjon.

Ramme	Høyde fra sete til gulv foran (FSTF) [mm] ¹⁾	Nedre benlengde (LLL) med standard-montert fotstøttestang [mm]	Nedre benlengde (LLL) med standard-montert oppfoldnings fotstøtte [mm]	Setedybde [mm]
75° kort	450 til 470	FSTF –120 ²⁾ til FSTF –30	FSTF –160 ²⁾ til FSTF –30	350 til 450
75° standard	480 til 500	FSTF –110 ²⁾ til FSTF –30	FSTF –150 ²⁾ til FSTF –30	350 til 450
75° + 50 mm	500 til 520	FSTF –110 ²⁾ til FSTF –30	FSTF –150 ²⁾ til FSTF –30	425 til 525
90° kort	450 til 470	FSTF –140 ²⁾ til FSTF –40	FSTF –180 ²⁾ til FSTF –40	350 til 450
90° standard	480 til 500	FSTF –130 ²⁾ til FSTF –40	FSTF –170 ²⁾ til FSTF –40	350 til 450
90° + 50 mm	500 til 520	FSTF –130 ²⁾ til FSTF –40	FSTF –170 ²⁾ til FSTF –40	425 til 525
75° konisk	480 til 500	FSTF –110 ²⁾ til FSTF –30	FSTF –150 ²⁾ til FSTF –30	350 til 450
90° konisk	480 til 500	FSTF –130 ²⁾ til FSTF –40	FSTF –170 ²⁾ til FSTF –40	350 til 450

¹⁾ Målt med et 24" bakhjul. Ved hjelp av et 25" bakhjul er FSTF 10 mm høyere i hvert enkelt tilfelle. Ved hjelp av et 26" bakhjul er FSTF 20 mm høyere i hvert enkelt tilfelle.

²⁾ Målt med et 24" bakhjul. Ved hjelp av et 25" bakhjul er FSTF 10 mm mindre i hvert enkelt tilfelle. Ved hjelp av et 26" bakhjul er FSTF 20 mm mindre i hvert enkelt tilfelle.

Eksempler:

Ramme	Bakhjul	FSTF [mm]	LLL [mm] med standard-montert stang	LLL [mm] med standard-montert oppfoldningsfotstøtte
75° kort	25"	460 til 480	FSTF –130 til FSTF –30	FSTF –170 til FSTF –30
75° kort	26"	470 til 490	FSTF –140 til FSTF –30	FSTF –180 til FSTF –30

For nedre benlengde må den høyt monterte fotstøtten brukes, se kapittel 6.4.5 *Bytte ut den høyt monterte fotstøtten*, side 25.

6.2 Sete

6.2.1 Setebredde (SW)

Tilgjengelige setebredder: SW 320 til 500 i 20 mm trinn.

Det er svært komplisert å endre setebredden, og det er nødvendig å bytte ut mange deler.

6.2.2 Setedybde (SD)

Tilgjengelige setedybder: SD 350 til 525 i 25 mm trinn.

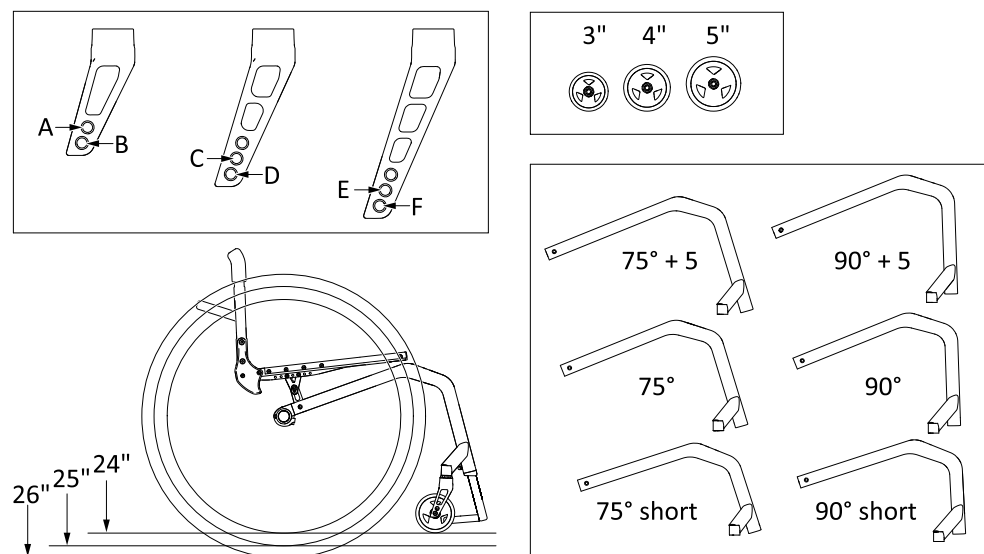
Hvis du endrer setedybden, må du bytte ut hele setemodulen, inkludert setetrekket og seteskinnen og potensielt også seteputen.

6.2.3 Setevinkel (SA)

Setevinkelen bestemmes av differansen mellom den bakre sete-til-gulv-høyden (RSTF) og den fremre sete-til-gulv-høyden (FSTF).

6.2.4 Høyde fra sete til gulv foran (FSTF)

Den fremre setehøyden er avhengig av mange faktorer som samhandler med hverandre. Størrelsen på bakhjulene avgjør høyden på understrukturen. I tillegg til størrelsen og plasseringen av brakettene på setemodulen, vil rammen, setedybden og den bakre setehøyden påvirke setehøyden.



Styrehjulsgaffel og styrehjul i forhold til rammen og bakhjulstørrelse

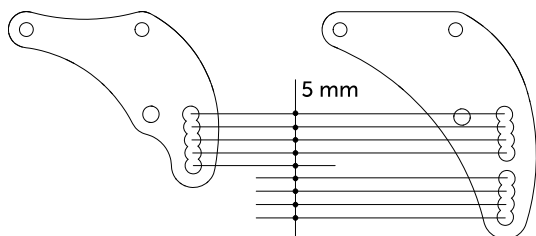
Ramme	24" bakhjul				25" bakhjul				26" bakhjul			
	1)	Styrehjul			1)	Styrehjul			1)	Styrehjul		
		3"	4"	5"		3"	4"	5"		3"	4"	5"
75° kort	169	F	E	D	181,5	—	F	E	194	—	—	F
75° standard	144	D	C	B	165,5	E	D	C	169	F	E	D
75° + 50 mm	144	D	C	B	165,5	E	D	C	169	F	E	D
90° kort	144	D	C	—	165,5	E	D	—	169	F	E	—
90° standard	119	B	A	—	131,5	C	B	—	144	D	C	—
90° + 50 mm	119	B	A	—	131,5	C	B	—	144	D	C	—
75° konisk	144	D	C	B	165,5	E	D	C	169	F	E	D
90° konisk	119	B	A	—	131,5	—	—	—	144	D	C	—
90° kort (med 5-tommers styrehjul)	162	—	—	B	174,5	—	—	C	187	—	—	D
90° standard (med 5-tommers styrehjul)	162	—	—	B	174,5	—	—	C	187	—	—	D
90° + 50 mm (med 5-tommers styrehjul)	162	—	—	B	174,5	—	—	C	187	—	—	D

1) Høyde på støtter [mm]




Du må bare velge kombinasjoner som er oppført i tabellen, for å sikre at rammen er rett og at forhjulets støtter er vinkelrette i forhold til bakken.

Hvis bakhjulet, svinghjulet og svinghjulsgaffelen er definert, kan den fremre sete-til-gulv-høyden justeres ved å endre plasseringen av setemodulen innenfor rammen. Det finnes 2 tilgjengelige braketter: en liten en med 5 festealternativer og en stor en med 8 festealternativer:




Justere høyden fra sete til gulv foran (FSTF)

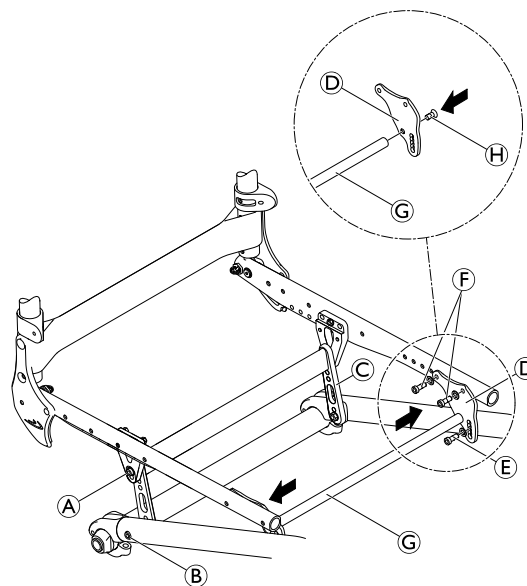
Juster eller bytt braketter på frontrammen for å justere den fremre sete-til-gulv-høyden.

 Unbrakonøkkel (4 mm, 5 mm) / pipenøkkel (10 mm) ■■■

1. Ta av bakhjulene, fold ryggstøtten bakover og plasser rullestolen på ryggen.
2. Fjern skruene **A** og **B** som kobler setebrakett **C** til setemodulen eller rammen på begge sider.
3. Fjern skruen **E** og plasser den i brakett **D**s andre hull. Hvis du trenger en ny brakett, fjern skruene **E**, **F** og **H**, skift ut braketten **D** og fest den til setemodulen og krysstøtten **G** ved bruk av skruene **E**, **F** og **H**.
4. Sett på bakhjulene igjen, legg sammen ryggstøtten og kontroller posisjonen til setestøttene **C**.
5. Stram skruetilkoblingene **A** og **B** på setestøttene og **E** og **F** på frontbrakettene igjen.
6. Utfør samme innstilling på begge sider.

 Tenk deg at justering av fremre sete-til-gulvhøyde (FSTF) fører til en endring av setevinkelen. Det kan være nødvendig å justere den bakre sete-til-gulv-høyden (RSTF) eller ryggstøttevinkelen tilsvarende.

- A** = 7 Nm (høy styrke)
- B** = 13 Nm (høy styrke)
- E** = 13 Nm (høy styrke)
- F** = 7 Nm (Tuflok®)
- H** = 13 Nm (høy styrke)



6.2.5 Høyde fra sete til gulv bak (RSTF)

Setestøtter kan justeres for å justere den bakre sete-til-gulv-høyden. De er tilgjengelige i tre ulike størrelser, og dekker setehøyder på mellom 380 og 500 mm.


Vanligvis er det anbefalt å bruke det nederste hullet til å montere setestøtter på rammen.

Bakre setehøyde basert på hjulposisjon og hjulstørrelse

RSTF [mm]	24" hjul			25" hjul			26" hjul		
	S	M	L	S	M	L	S	M	L
380	1	—	—	—	—	—	—	—	—
390	1	—	—	1	—	—	—	—	—
400	2	—	—	1	—	—	1	—	—
410	3	5a	—	2	—	—	1	—	—
420	4	5	—	3	5a	—	2	—	—
430	—	6	—	4	5	—	3	5a	—
440	—	7	9a	—	6	—	4	5	—
450	—	8	9	—	7	9a	—	6	—
460	—	—	10	—	8	9	—	7	9a
470	—	—	11	—	—	10	—	8	9
480	—	—	12	—	—	11	—	—	10
490	—	—	—	—	—	12	—	—	11
500	—	—	—	—	—	—	—	—	12

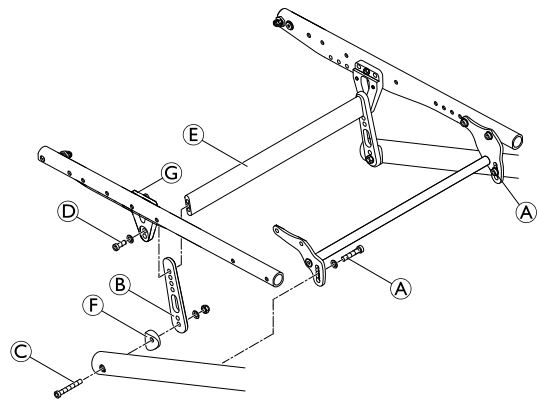
Justere høyden fra sete til gulv bak (RSTF)


Juster eller bytt seteseler på den bakre rammen for å justere den bakre sete-til-gulv-høyden.

 Unbrakonøkkel (5 mm) / pipeskrunøkkel (10 mm)



1. Ta av bakhjulene, fold ryggstøtten bakover og plasser rullestolen på ryggen.
2. Løsne skruene **A** for den fremre braketten på begge sider.
3. Hvis du kan stille inn ønsket setehøyde ved hjelp av den eksisterende setestøtten **B**, løsner du skruen **C** og fjerner skruen og skiven **D** og tilkoblingsstangen **E**.
4. Dersom du trenger en ny setesstøtte, må du fjerne den eksisterende støtten og tilkoblingsstangen **E**, samt løst feste den nye setestøtten med avstandsstykke **F**, underlagsskive og mutter til rammen ved hjelp av skruen **C**.
5. Skyv setestøtten mot bakre brakett **G**, slik at de ønskede hullene overlappes.
6. Sett inn tilkoblingsstangen **E** og fest den med skruen **D**.
7. Utfør samme innstilling på begge sider.
8. Sett på bakhjulene igjen, legg sammen ryggstøtten og kontroller posisjonen til setestøtten **B**.
9. Stram til skruene **A**, **C** og **D**.




 Tenk deg at justering av bakre sete-til-gulvhøyde (RSTF) fører til en endring av setevinkelen. Det kan være nødvendig å justere den fremre sete-til-gulv-høyden (FSTF) eller ryggstøttevinkelen tilsvarende.

A = 13 Nm (høy styrke)


C = 13 Nm (høy styrke)


D = 7 Nm (høy styrke)

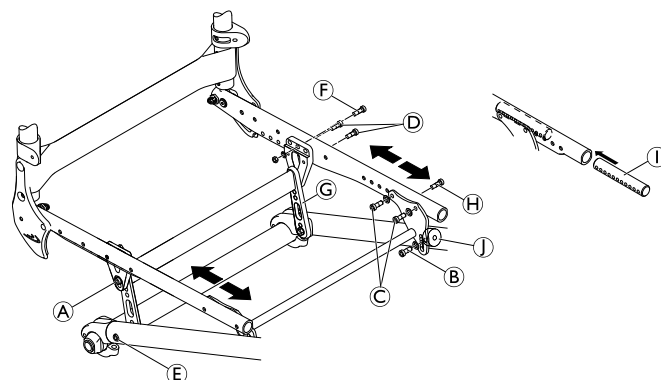
6.2.6 Justere tippunktet

 Unbrakonøkkel (4 mm, 5 mm) / pipenøkkel (8 mm) ■■■

1. Ta av bakhjulene, fold ryggstøtten bakover og plasser rullestolen på ryggen.
2. Fjern skruene **A**, **B** og **E**.
3. Fjern skruene **C**, **D** og **F** og skyv setemodulen forover eller bakover.


 Hvis det er nødvendig, må innlegget **I** flyttes inne i setemodulrøret. Fjern skruen **H** for feste av setedekselet, bytt innlegg **I** og sett inn skruen igjen **H** og trekk til.

 Den runde mutteren **J** er plassert i rammerøret med en pinolskrue som presser mot den innvendige veggen på røret. Når du skal omplassere den runde mutteren, løsner du pinolskruen med en unbrakonøkkel gjennom rammehullet og gjengen til den runde mutteren.



4. Sett inn skruene **A**, **B** og **E** og trekk til.
5. Utfør samme innstilling på begge sider.

Det er 5 mulige posisjoner for bakre brakett og 5 mulige posisjoner for fremre brakett.

 Pass på at du flytter bakre brakett og fremre brakett til samme antall hull.

- A** = 7 Nm (høy styrke)
- B** = 13 Nm (høy styrke)
- C** = 7 Nm (Tuflok[®])
- D** = 7 Nm (høy styrke)
- E** = 13 Nm (høy styrke)
- F** = 7 Nm




ADVARSEL! Veltefare

Rullestolen balansepunkt påvirkes av setemodulens posisjon i forhold til drivhjulsaksen. Jo lenger forover setemodulen monteres, desto mer stabil blir rullestolen. Motsatt, jo lenger bakover setemodulen monteres, desto mindre stabil blir rullestolen og desto større blir tippefaren, selv om rullestolen blir lettere å manøvrere.

– Avhengig av brukerens evner og rullestolens spesifikke sikkerhetsbegrensninger er det mulig å kompensere for den reduserte stabiliteten ved å montere en tipsikring.

6.2.7 Montere et oppheng

Et oppheng kan monteres for en bakre sete-til-gulv høyde (RSTF) på mellom 380 mm og 460 mm. Bruk av en setemodul med den sveisede kryssstøtten er nødvendig ved montering av opphenget.

 Unbrakonøkkel (4 mm, 5 mm) / smøremiddel ■■■

1. Ta av bakhjulene, fold ryggstøtten bakover og plasser rullestolen på ryggen.
2. Fjern setemodulen ved å fjerne den fremre braketten **A** og den bakre braketten **B** på begge sider.
3. Fjern setestøtten **C**.
4. Monter opphengshuset **D** på rammen. Skyv skruen med skiven **E** gjennom opphengshuset, og plasser den smurte hylsen med avstandsstykker på skruen. Skyv skruen gjennom rammen til akselholderstøtten og stram godt til med avstandsstykket og mutteren.

Funksjonskontroll:

Det må være mulig å rotere opphengshuset **D**, men det skal ikke være løst.

5. Sett inn opphengssetestøtte **F** ovenfra og inn i opphengshuset **D**. Skyv hylsen **G** nedenfra og over opphengssetestøtten og posisjoner den i ønsket setehøyde. Fest med skruer og skive **H**. Utfør samme innstilling på begge sider.
6. Smør fjærene **I** og sett dem inn i opphengshusene.
7. Sett inn skruene **J** i opphengshusene til de stikker ut med 25 mm.
8. Monter fremre og bakre fjærbraketter til setemodulen med skruene **K**.
9. Sett inn de smørende roterende hylsene **L** og fest setemodul til rammen ved hjelp av skruene **M**.
10. Reinstaller bakhjulene.

Endelig kontroll:

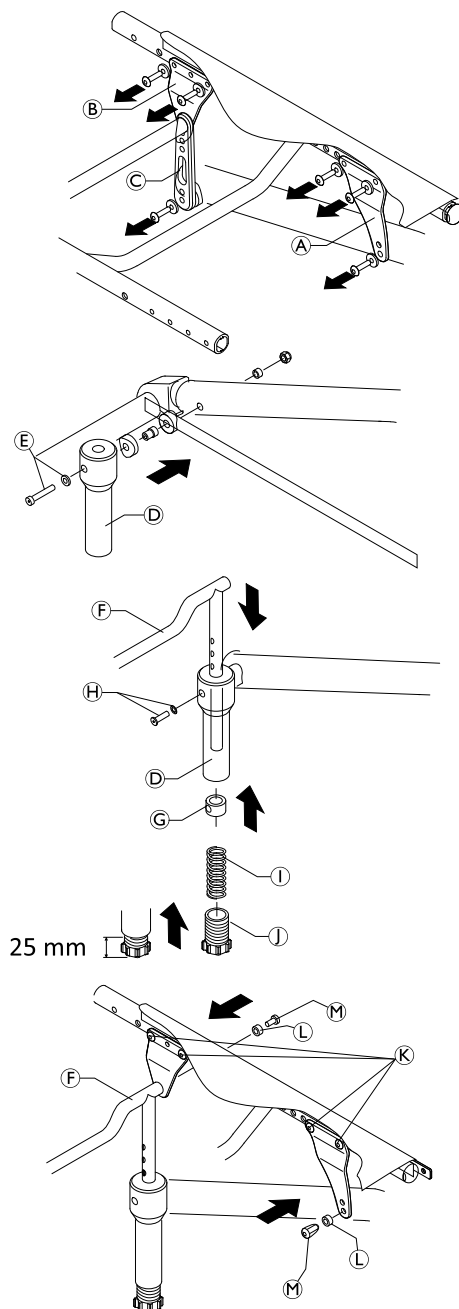
Kontroller høyden fra sete til gulv foran (FSTF). Når du monterer hjulskjermen, må du kontrollere at den er minst 40 mm fra hjulet. Sjekk opphengsfunksjonen.

E = 7 Nm

H = 4 Nm

K = 7 Nm

M = 7 Nm



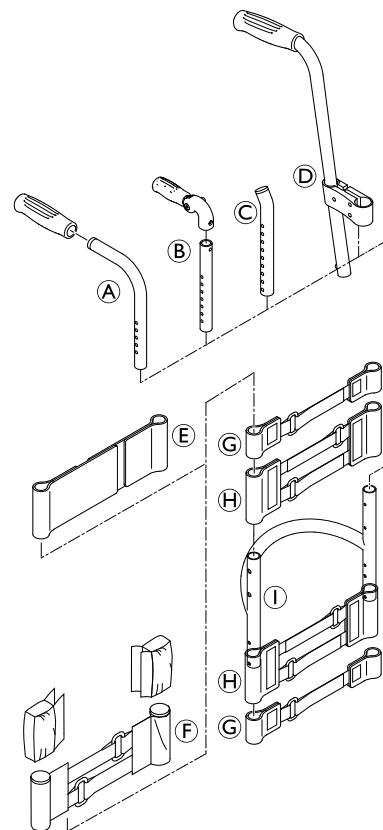
6.3 Rygglene

6.3.1 Strammingsjusterbar ryggstøtte

Den justerbare ryggen er utstyrt med krok-og sløyfebånd og et trekk. Bortsett fra den justerbare ryggen, finnes lysdekselet, som produseres enkeltvis for hver ryggstøtتهøyde (BH) og setebredde (SW).

Mulige ryggstøtتهøyder (BH) i forhold til trekk, ryggstøtتهør, skyvehåndtak og bånd

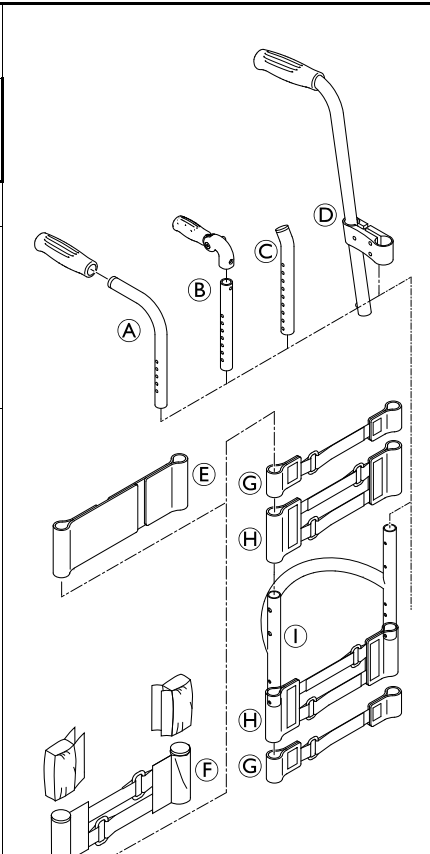
BH [mm]	Trekk- størrelse	Størrelse ①	Standard skyvehåndtak A / sammenleggbare skyvehåndtak (uttrekkbartrør rett B)		
			Størrelse A eller B	Bånd over stabiliseringsstang	Toppbånd E
270*	S	S	S	1-bånd C	E = 5 cm
285	S	S	S	1-bånd C	
300	S	S	S	1-bånd C	
315	S	L	S	1-bånd C	
330	S	L	S	1-bånd C	
345	M	L	S	2 x 1-bånd C	E = 10 cm
360	M	L	S	2 x 1-bånd C	
375	M	L	S	2 x 1-bånd C	
390	M	L	L	2-bånd + 1-bånd	
405	M	L	L	2-bånd + 1-bånd	
420	L	L	L	2-bånd + 1-bånd	
435	L	L	L	2-bånd + 1-bånd	
450	L	L	L	2 x 2-bånd H	
465	L	L	L	2 x 2-bånd H	
480	L	L	L	2 x 2-bånd H	



* BH 270 mm er bare mulig med standard skyvehåndtak

Mulige ryggstøtتهøyder (BH) for skyvehåndtak, uttrekkbare rør og bånd

BH [mm]	Uten skyvehåndtak ③		Høydejusterbare skyvehåndtak bakre sett ④		
	Bånd over stabiliseringsstang	Toppbånd ⑤	Uttrekkbart rør med bøy ③	Bånd over stabiliseringsstang	Toppbånd ⑤
270	1-bånd ⑥	⑤ = 5 cm	—	—	⑤ = 5 cm
285	1-bånd ⑥		S	1-bånd ⑥	
300	1-bånd ⑥		S	1-bånd ⑥	
315	1-bånd ⑥		S	1-bånd ⑥	
330	1-bånd ⑥		S	1-bånd ⑥	
345	1-bånd ⑥	⑤ = 10 cm	S	1-bånd ⑥	⑤ = 10 cm
360	2 x 1-bånd ⑥		S	1-bånd ⑥	
375	2 x 1-bånd ⑥		M	1-bånd ⑥	
390	2 x 1-bånd ⑥		M	2 x 1-bånd ⑥	
405	2-bånd + 1-bånd		M	2 x 1-bånd ⑥	
420	2-bånd + 1-bånd		M	2 x 1-bånd ⑥	
435	2-bånd + 1-bånd		L	2-bånd + 1-bånd	
450	2-bånd + 1-bånd		L	2-bånd + 1-bånd	
465	2 x 2-bånd ⑦	L	2-bånd + 1-bånd		
480	2 x 2-bånd ⑦				




Et 1-bånd monteres under stabiliseringsstangen hvis det finnes et klesvern, og en 2-bånd hvis det finnes en hjulskjerm.

6.3.2 Rygghøyde (BH)


Ryggstøtتهøyden (BH) kan endres ved å montere teleskoprørene i en annen posisjon i ryggstøttere. Hvis innstillingsalternativene er utilstrekkelige, kan teleskoprørene skiftes ut.

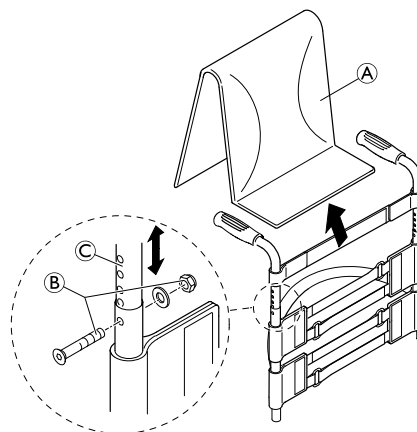
Stille inn rygghøyden

 Unbrakonøkkel (3 mm) / skrunøkkel (8 mm) ■ □ □

1. Ta av ryggtrekket ①.
2. Fjern skruetilkoblingen ②.
3. Juster ryggroret ③ til ønsket høyde, og sett deretter inn skruen ④ i det nærmeste hullet og stram igjen.
4. Utfør samme innstilling på begge sider.
5. Sett ryggtrekket på plass igjen.

④ = 7 Nm

 Hvis ønsket høyde ikke kan oppnås, må du montere et annet teleskoprør eller skyvehåndtak.



6.3.3 Ryggvinkel (BA)

Vinkelen på ryggen kan endres ved å omplassere eksenterplate i bakstøtteleddplaten. Følgende vinkler (målt fra setet) kan stilles inn:

74°	78°	82°	86°	90°

Justere ryggvinkelen

Unbrakonøkkel (3 mm) / skrunøkkel (10 mm) ■ ■ □

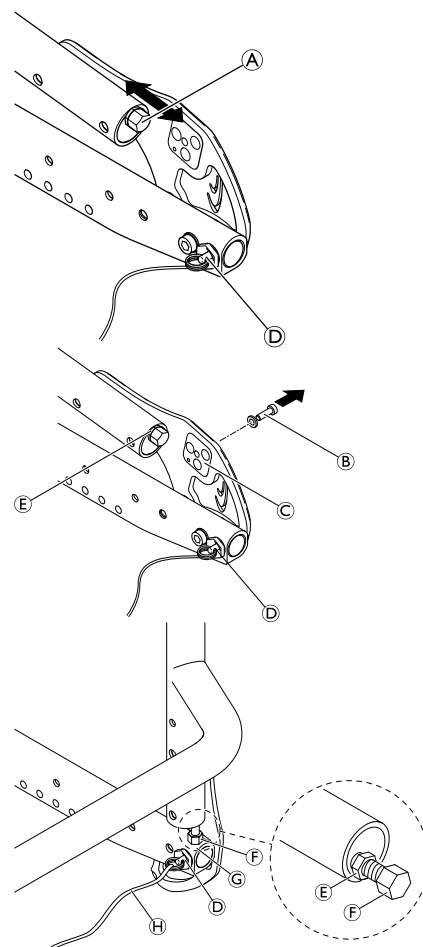
1. Vipp ned ryggen og løsne kontramutteren på justeringsskruen (A) og skru den helt inn.
2. Fjern skruen (B) på eksenterplaten (C). Fjern eksenterplaten og sett den inn igjen i ønsket posisjon. Eksenterplatene må plasseres likt på begge sider i ryggstøtteleddet.
3. Sett inn skruen (B) igjen og stram den.
4. Juster ryggstøtteleddet, se nedenfor.
5. Vipp opp ryggen og la tappen (A) hektes inn.
6. Press ryggstøtten forover for å sikre at leddet ikke kan flyttes.
7. Skru løs skruen (F) til den berører seterammen (G).
8. Skru skruen inn igjen i mellom en ¼ og en ½ omdreining, og fest med kontramutteren (E).
9. Pass på at ryggstøtteleddet er riktig justert på begge sider.

(B) = 4 Nm

(E) = 7 Nm

Funksjonskontroll:

Sitt i rullestol og len deg bakover slik at ryggen er belastet. Når du trekker i utlørsnoren (H), må tappen (D) lett kunne tas ut på begge sider og gli helt inn igjen når du slipper utlørsnoren.



6.3.4 Montere/justere frigjøringsledningen

■ ■ □



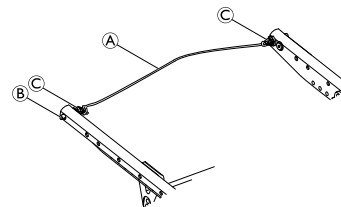
ADVARSEL!

Fare for personskade for brukeren under bruk som et resultat av ryggstøtten som foldes utilsiktet over.


Hvis utlørsnoren er for stram, kan låsemekanismen (B) åpnes utilsiktet.

– Kontroller at frigjøringsledningen ikke er for stram.

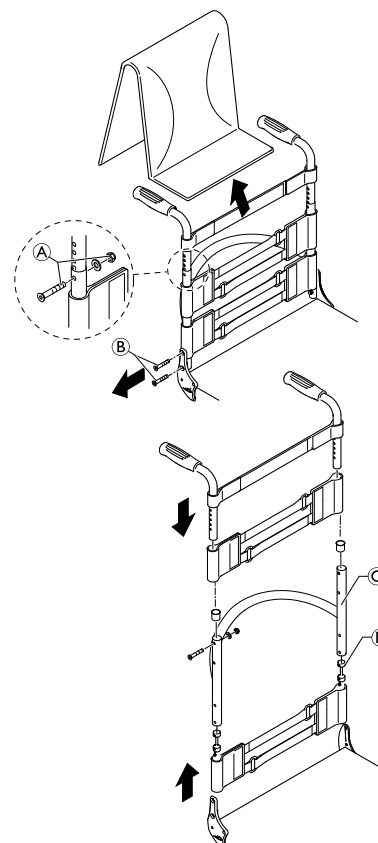
1. Knyt utlørsnoren ① på venstre og høyre side til vaierringene ③ slik at den er fri for spenning, men likevel sikre at det bare er minimal slakk (< 5 mm).



6.3.5 Bytte ut ryggstøtterøret

 Unbrakonøkkel (3 mm, 4 mm) / pipenøkkel (8 mm, 10 mm) ■ □ □

1. Ta av ryggtrekket.
2. Skyv ryggbåndene oppover eller nedover for å få tilgang til skruene ①. Fjern skruene og mutrene på begge sider.
3. Fjern skyvehåndtakene eller teleskoprørene og de øvre krok- og sløyfebåndene.
4. Fjern skruene ② på ryggstøtteleddet.
5. Fjern de nedre krok- og løkkebåndene og hylsen ④ med justeringsskruen ⑤ fra ryggstøtterøret ③, og monter begge på det nye ryggstøtterøret.
6. Monter ryggstøtterøret til ryggledet med skruene ②. Monter først den nedre skruen, og deretter den øvre.
7. Monter de øvre krok- og løkkebåndene og skyvehåndtakene henholdsvis på teleskoprørene igjen ved bruk av skruer og muttere ①.
8. Utfør samme innstilling på begge sider.
9. Sett ryggstøttedekselet på igjen.

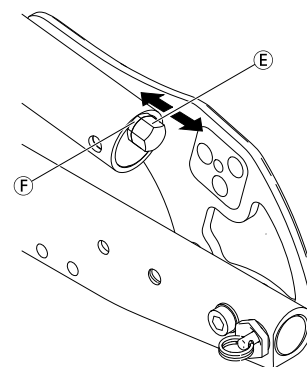


① = 7 Nm

② = 7 Nm

Kontroller:

Kontroller innstillingene til justeringsskruene ⑤ på begge sider. Skruhodet må bare berøre setemodulen lett når rygglenet er i oppreist stilling. Juster om nødvendig lengden ved å slippe kontramutteren og stramme eller løsne justeringsskruen. Stram deretter til kontramutteren ⑥.



LES DETTE!

– Feiljusterte justeringsskruer resulterer i skade på ryggstøtteleddmekanismen.

6.3.6 Skifte ut håndtaket

Et klebemiddel (for eksempel hårspray) brukes i disse instruksjonene. Når dette middelet påføres håndtaket, fungerer det som et smøremiddel og som et klebestoff når det tørker.



FORSIKTIG!

Fare for ulykker på grunn av håndtaket løsner

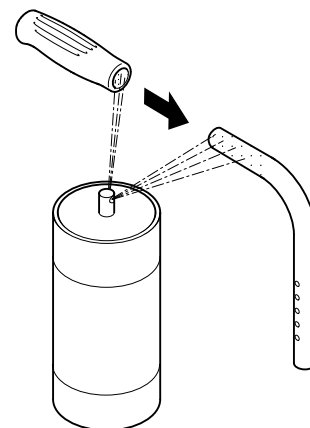
– Etter tørking må limet som brukes, være i stand til å motstå en avtrekkskraft på 750 N. Kontakt Invacare hvis du er i tvil.



1. Fjern det gamle håndtaket.
2. Fjern eventuelle rester (limrester, fett, støv) fra kjørehåndtakrøret.
3. Påfør et tynt lag med hårspray over hele overflaten til kjørehåndtakrøret som håndtaket skal skyves inn på.
4. Påfør et tynt lag med hårspray på innsiden av håndtaket.
5. Skyv det nye håndtaket på kjørehåndtakrøret.
6. Flytt håndtaket til riktig stilling (spor vendt oppover).

Hvis det er montert et langt håndtak, og dette skal byttes ut med et kort håndtak, må skyvehåndtakrøret forkortes med 35 mm.

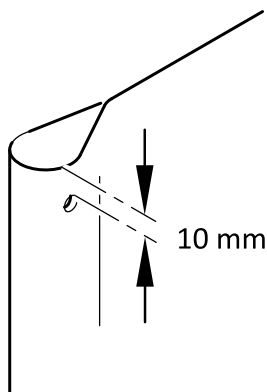
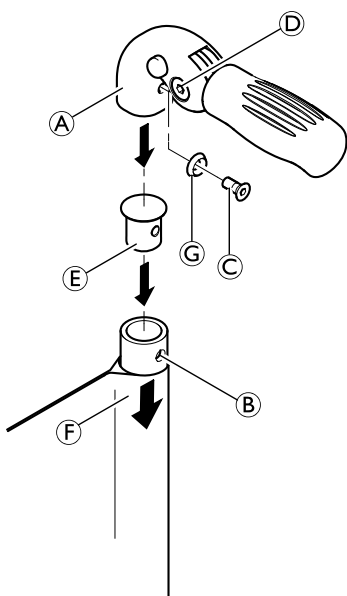
Skyvehåndtakrøret må skiftes ut når du veksler fra et kort til et langt håndtak.



6.3.7 Skifte ut det sammenleggbare skyvehåndtaket



Hulltang (6 mm) / unbrakonøkkel (3 mm, 4 mm)



1. Fjern det gamle sammenfoldbare kjørehåndtaket.
2. Trekk ned ryggtrekket ⑥ på teleskoprøret, slik at hullet ② avdekkes.




LES DETTE!

– Sørg for at den gjengede innsatsen ⑤ (delenr. 1580450) som følger med det nye skyvehåndtaket, brukes ved montering.

3. Plasser den gjengede innsatsen ⑤ i teleskoprøret.
4. Lag et hull gjennom ryggtrekket med en avstand på 10 mm fra den øvre kanten ved hjelp av hulltangen (se grafikk nedenfor).
5. Skyv det nye sammenleggbare skyvehåndtaket ① på teleskoprøret.
6. Trekk opp ryggtrekket helt til det dekker det bakre hullet helt i skyvehåndtaket.
7. Monter det sammenleggbare skyvehåndtaket med skruen ③ og underlagsskiven ④.
8. Kontroller skruene ④ på begge sider av skyvehåndtaket, og etterstram om nødvendig.
9. Utfør de samme trinnene for det andre kjørehåndtaket.

- ! **LES DETTE!**
 - – Forsikre deg om at sammenfoldingskraften er ca. 5 N (0,5 kg).

- ! **LES DETTE!**
 - – Festeskruen © kan kun brukes én gang. Alternativt kan skruen rengjøres (fjern gammelt gjengeklebemiddel) og monteres på nytt med gjengeklebemiddel med lav styrke.

 Ny montering av sammenfoldbare kjørehåndtak krever ny slange.


6.4 Fotstøtter

Fotstøtten må velges i samsvar med setebreddden. Standard fotstøttene og vinkeljusterbare fotstøtter er tilgjengelige. I tillegg er det et valg mellom en høy montert fotstøtte og en sammenleggbar fotstøtte.

Nedre legglengde (LLL)

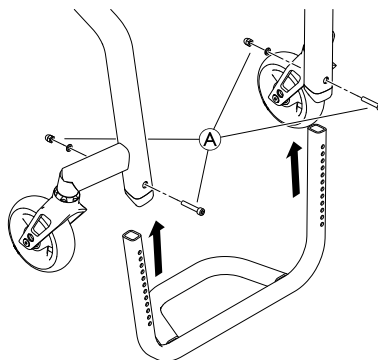
For å endre den nedre beinlengden kan fotstøtten monteres i en høyere eller lavere posisjon, se 6.4.2 *Stille inn fotstøtتهøyden*, side 23. Se også tabellen i kapittel 6.1 *Oversikt over rammen*, side 11. De korteste nedre beinlengdene kan oppnås ved hjelp av en høy montert fotstøtte, se 6.4.5 *Bytte ut den høyt monterte fotstøtten*, side 25.

6.4.1 Skifte ut fotstøtten

 Unbrakonøkkel (4 mm) / pipenøkkel (8 mm) ■ □ □


1. Fjern skruene, skivene og mutterne **A** på begge sider.
2. Ta av fotstøtten.
3. Sett den nye fotstøtten inn i rammerørene, og flytt den til ønsket høyde.
4. Sett inn skruene, skivene og mutterne igjen på begge sider, og stram til.

A = 7 Nm




6.4.2 Stille inn fotstøtتهøyden

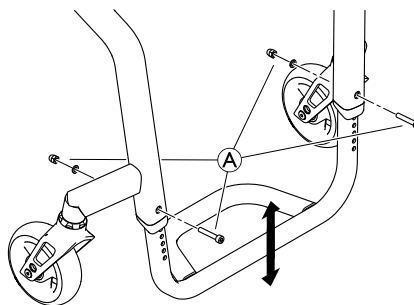
Høyden på fotstøtten kan justeres i trinn på 10 mm.

 Unbrakonøkkel (4 mm) / pipenøkkel (8 mm) ■ □ □


1. Fjern skruene, skivene og mutterne **A** på begge sider.
2. Flytt fotstøtten til ønsket høyde.
3. Sett inn skruene, skivene og mutterne igjen på begge sider, og stram til.

A = 7 Nm

 Hvis den påkrevde lave benlengden ikke kan oppnås, må en høyt montert fotstøtte være montert, se kapittel 6.4.5 *Bytte ut den høyt monterte fotstøtten*, side 25.

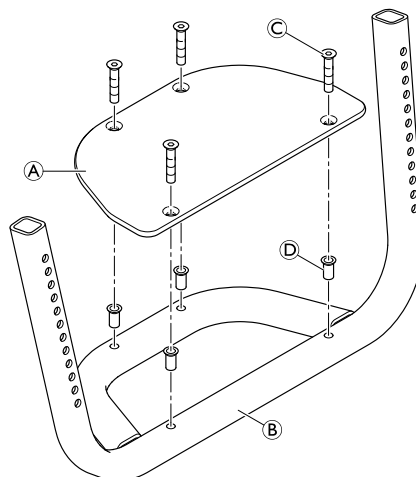


6.4.3 Montere / skifte ut fotplaten


 Unbrakonøkkel (3 mm) / skruklemmer / bor, drillbit (7 mm) ■ ■ □

1. Posisjoner og fest fotplaten **A** rent til fotstøtten **B** ved hjelp av skruklemmene.
2. Sentrer fotstøtten gjennom hullene på fotplaten.
3. Fjern skruklemmene og fotplaten.
4. Bor helt gjennom fotstøtten ved de hullede punktene.
5. Sett inn blinde naglemuttere **D** inn i de fire hullene ovenfra.
6. Plasser fotplaten igjen på fotstøtten og fest med skruene **C**.

© = 4 Nm



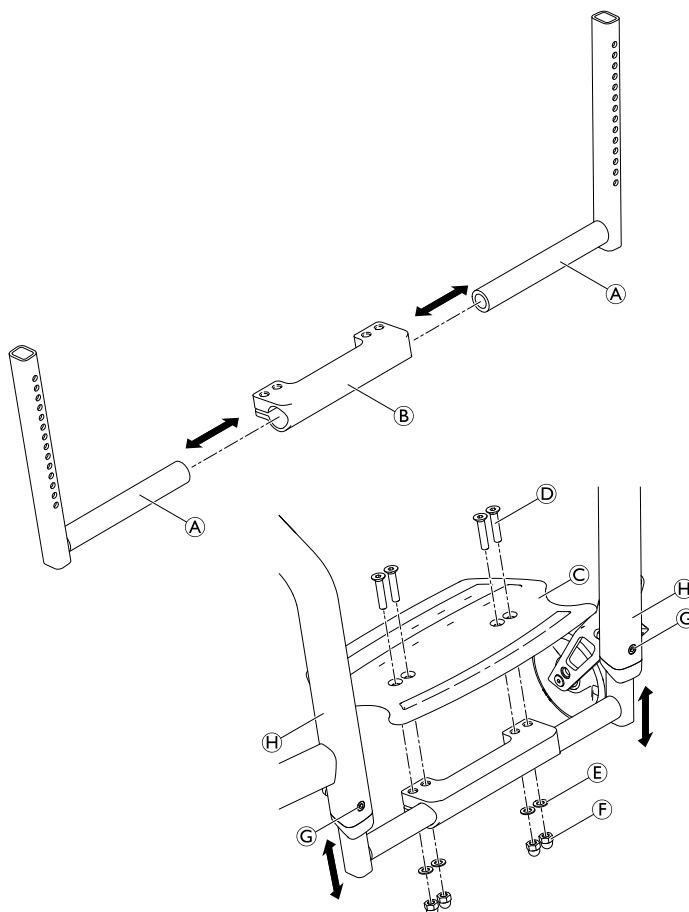
6.4.4 Bytte ut vinkeljusterbar fotstøtte

 Unbrakonøkkel (4 mm)/pipenøkkel (8 mm) ■ □ □


1. Fjern skruene **G** fra rammerørene **H**.
2. Fjern fotstøtteenheten (**A** og **B**) med fotplaten **C** fra rammen.
3. Fjern alle skruer **D**, underlagsskiver **E** og mutterne **F** fra fotplaten **C**.
4. Fjern fotplaten.
5. Fjern de teleskopiske fotstøtterørene **A** fra klemdelen **B** ved behov.
6. Monter en ny vinkeljusterbar fotstøtte ved å reversere trinn 4 – 1.

Ⓣ = 10 Nm

Ⓞ = 7 Nm

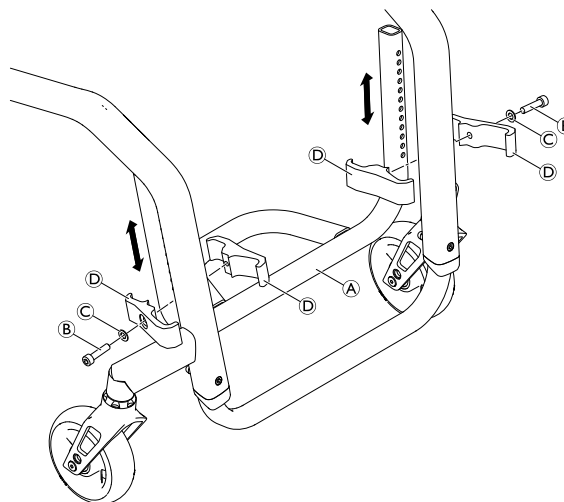


6.4.5 Bytte ut den høyt monterte fotstøtten


 Unbrakonøkkel (4 mm)/pipenøkkel (8 mm) ■ □ □

1. Fjern den høyt monterte fotstøtten **A** ved å fjerne skruer **B**, underlagsskiver **C** og klemdeler **D**.
2. Monter den høyt monterte fotstøtten ved å reversere trinn 1.

B = 7 Nm



6.4.6 Montere fotstøtten som kan vippes opp

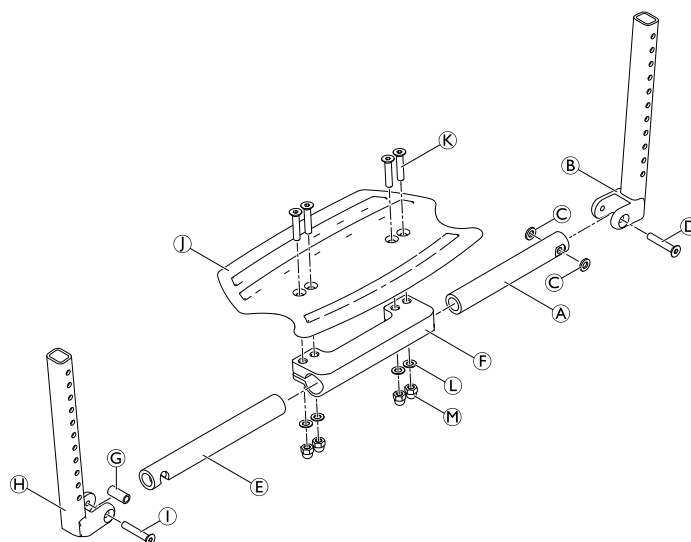
 Unbrakonøkkel (4 mm)/pipenøkkel (8 mm) ■ □ □

1. Skyv fotstøtterørene **A** og **E** inn i klemdelen **F**.
2. Monter fotplaten **J** ved bruk av skruer **K**, underlagsskiver **L** og muttere **M**.
3. Monter teleskoprøret **B** med underlagsskiver **C** til fotstøtterøret **A** ved bruk av skruen **D**.
4. Monter hylsen **G** på teleskoprøret **H** ved bruk av skruen **I**.

D = 4 Nm

I = 7 Nm

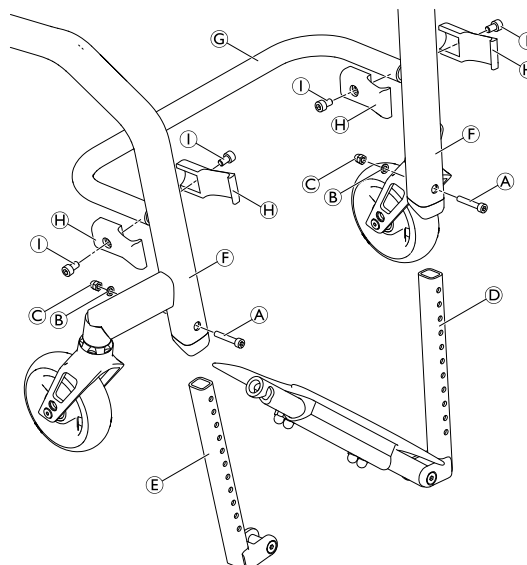
M = 13 Nm



1. Fjern skruene **A**, underlagsskivene **B** og mutterne **C** og fjern den eksisterende fotstøtten.
2. Skyv teleskoprøret **D** inn i det venstre rammerøret **F** til ønsket høyde og fest med skruer, underlagsskiver og muttere gjennom det nærmeste hullet.
3. Skyv teleskoprøret **E** inn i det høyre rammerøret til samme høyde, og fest med skruer, underlagsskiver og muttere gjennom det nærmeste hullet.
4. Monter stabiliseringsstangen for fotstøtten **G** med brakettene **H** og skruene **I** til rammerørene **F**.

A = 7 Nm

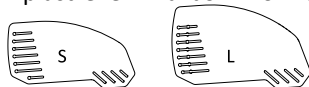
I = 7 Nm



6.5 Sidedeler

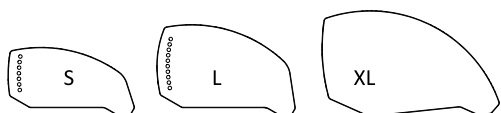
6.5.1 Klesbeskytter/hjulskjerm

Klesbeskytteren som er utstyrt som standard, kan byttes ut med en hjulskjerm. Klesbeskytteren og hjulskjermen er tilgjengelige i plast eller i karbon. For karbon hjulskjerm er det en ekstra størrelse (XL) for de to minste bakre sete-til-gulv-høydene (RSTF).



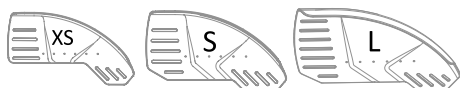
Plastklesbeskyttelse med størrelser i henhold til bakhjulstørrelse og -posisjon

	24 " bakhjul					25 " bakhjul					26 " bakhjul				
	Posisjon					Posisjon					Posisjon				
RSTF [mm]	1	2	3	4	5	1	2	3	4	5	1	2	3	4	5
380	L	L	L	L	L	—	—	—	—	—	—	—	—	—	—
390	L	L	L	L	L	L	L	L	L	L	—	—	—	—	—
400	L	L	L	L	L	L	L	L	L	L	L	L	L	L	L
410	L	L	L	S	S	L	L	L	L	L	L	L	L	L	L
420	L	S	S	S	S	L	L	L	L	L	L	L	L	L	L
430	S	S	S	S	S	L	L	L	S	S	L	L	L	L	L
440	S	S	S	S	S	L	S	S	S	S	L	L	L	L	L
450	S	S	S	S	S	S	S	S	S	S	L	L	L	S	S
460	S	S	S	S	S	S	S	S	S	S	L	S	S	S	S
470	S	S	S	S	S	S	S	S	S	S	S	S	S	S	S
480	S	S	S	S	S	S	S	S	S	S	S	S	S	S	S
490	—	—	—	—	—	S	S	S	S	S	S	S	S	S	S
500	—	—	—	—	—	—	—	—	—	—	S	S	S	S	S

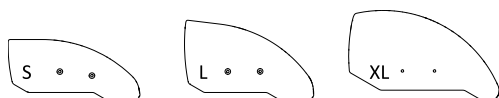


Karbonklesbeskyttelse med størrelser i henhold til bakhjulstørrelse og -posisjon

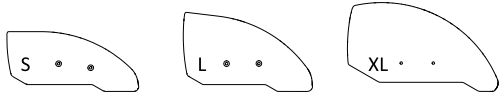
	24 " bakhjul					25 " bakhjul					26 " bakhjul				
	Posisjon					Posisjon					Posisjon				
RSTF [mm]	1	2	3	4	5	1	2	3	4	5	1	2	3	4	5
380	XL	L	L	L	L	—	—	—	—	—	—	—	—	—	—
390	L	L	L	L	L	XL	XL	XL	L	L	—	—	—	—	—
400	L	L	L	L	L	XL	L	L	L	L	XL	XL	XL	XL	XL
410	L	L	L	L	L	L	L	L	L	L	XL	XL	XL	XL	XL
420	L	L	L	L	L	L	L	L	L	L	XL	XL	XL	L	L
430	L	L	L	L	L	L	L	L	L	L	XL	L	L	L	L
440	L	L	L	S	S	L	L	L	L	L	L	L	L	L	L
450	L	S	S	S	S	L	L	L	S	S	L	L	L	L	L
460	S	S	S	S	S	L	S	S	S	S	L	L	L	L	L
470	S	S	S	S	S	S	S	S	S	S	L	L	L	L	L
480	S	S	S	S	S	S	S	S	S	S	L	L	L	L	L
490	—	—	—	—	—	S	S	S	S	S	L	L	L	S	S
500	—	—	—	—	—	—	—	—	—	—	L	S	S	S	S


Avtakbar hjulskjerm i plast med størrelser i henhold til bakhjulstørrelse og -posisjon

RSTF [mm]	24 " bakhjul					25 " bakhjul					26 " bakhjul				
	Posisjon					Posisjon					Posisjon				
	1	2	3	4	5	1	2	3	4	5	1	2	3	4	5
380	L	L	L	L	L	—	—	—	—	—	—	—	—	—	—
390	L	L	L	L	L	L	L	L	L	L	—	—	—	—	—
400	L	L	L	L	L	L	L	L	L	L	L	L	L	L	L
410	S	S	S	S	S	L	L	L	L	L	L	L	L	L	L
420	S	S	S	S	S	L	L	L	L	L	L	L	L	L	L
430	S	S	S	S	S	S	S	S	S	S	L	L	L	L	L
440	S	S	S	S	S	S	S	S	S	S	L	L	L	L	L
450	S	S	S	S	S	S	S	S	S	S	S	S	S	S	S
460	XS	XS	XS	XS	XS	S	S	S	S	S	S	S	S	S	S
470	XS	XS	XS	XS	XS	S	S	S	S	S	S	S	S	S	S
480	XS	XS	XS	XS	XS	XS	XS	XS	XS	XS	S	S	S	S	S
490	—	—	—	—	—	XS	XS	XS	XS	XS	S	S	S	S	S
500	—	—	—	—	—	XS	XS	XS	XS	XS	XS	XS	XS	XS	XS


Hjulskjerm i karbon med størrelser i henhold til bakhjulstørrelse og -posisjon

RSTF [mm]	24 " bakhjul					25 " bakhjul					26 " bakhjul				
	Posisjon					Posisjon					Posisjon				
	1	2	3	4	5	1	2	3	4	5	1	2	3	4	5
380	XL	XL	XL	XL	XL	—	—	—	—	—	—	—	—	—	—
390	XL	XL	XL	XL	XL	XL	XL	XL	XL	XL	—	—	—	—	—
400	XL	XL	XL	XL	XL	XL	XL	XL	XL	XL	XL	XL	XL	XL	XL
410	L	L	L	L	L	XL	XL	XL	XL	XL	XL	XL	XL	XL	XL
420	L	L	L	L	L	XL	XL	XL	XL	XL	XL	XL	XL	XL	XL
430	L	L	L	L	L	L	L	L	L	L	XL	XL	XL	XL	XL
440	S	S	S	S	S	L	L	L	L	L	XL	XL	XL	XL	XL
450	S	S	S	S	S	L	L	L	L	L	L	L	L	L	L
460	S	S	S	S	S	S	S	S	S	S	L	L	L	L	L
470	S	S	S	S	S	S	S	S	S	S	L	L	L	L	L
480	S	S	S	S	S	S	S	S	S	S	S	S	S	S	S
490	—	—	—	—	—	S	S	S	S	S	S	S	S	S	S
500	—	—	—	—	—	—	—	—	—	—	S	S	S	S	S


Hjulskjerm i karbon i henhold til bakhjulsstørrelse og posisjon for fjæringssete

RSTF [mm]	Kun 24" bakhjul				
	Posisjon				
	1	2	3	4	5
440	L	L	L	L	L
450	L	L	L	L	L
460	L	L	L	L	L
470	S	S	S	S	S
480	S	S	S	S	S
490	S	S	S	S	S
500	S	S	S	S	S

Bytte ut klesbeskyttelsen



Unbrakonøkkel (3 mm, 4 mm)/Bor og borbit på 5,2 mm (kun for XL-versjon)



i Hjulskjermen er tilpasset geometrien til hver enkelt rullestol. Av den grunn må den bare byttes ut med en annen hjulskjerm i samme størrelse.

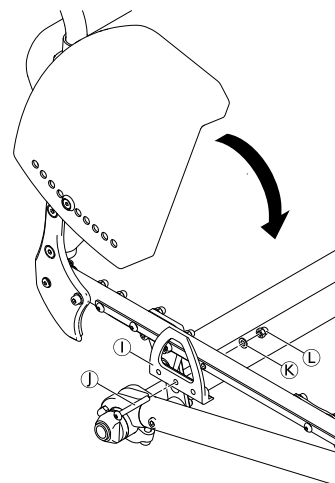
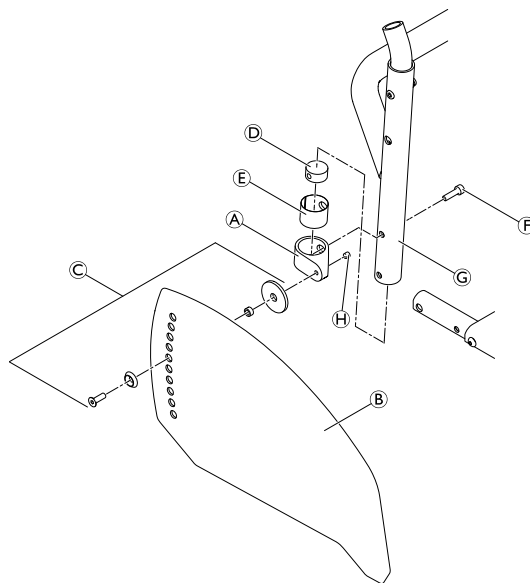
1. Hvis den finnes, fjern klesbeskyttelsen som skal skiftes ut ved å løsne skruetilkoblingen ©.
2. Kun for XL-versjonen, bruk den gamle hjulskjermen fra den andre siden som en mal ved å plassere den på den nye, og marker posisjonen til hullene. Bor hull i den nye hjulskjermen.
3. Monter monteringselementet Ⓐ med delene Ⓕ, Ⓔ, Ⓓ på ryggstøtterøret ©.
4. Kontroller riktig posisjon av klesbeskyttelsen Ⓑ med montert bakhjul. Her finner du den passende høyden på klesbeskyttelsen for å feste skruetilkoblingen © til ryggstøttens monteringselement Ⓐ.
5. Stram forsiktig til skruetilkoblingen © inntil den sitter litt fast.
6. Fest med settskruen Ⓗ.
7. Om nødvendig kan holderen ① på settemodulen byttes ut ved å fjerne/montere skruen ①, underlagsskiven Ⓚ og hettemutteren ②.

i Klesbeskyttelsen er riktig posisjonert hvis den kan settes inn mellom settemodulen og holderen og de øvre kantføringene over bakhjulet.


Ⓕ = 4 Nm

Ⓗ = 4 Nm

② = 7 Nm



Montere hjulskjermen


 Unbrakonøkkel (3 mm, 4 mm) / pipenøkkel (10 mm) / stjerneskrutrekker (2 mm) ■ ■ □

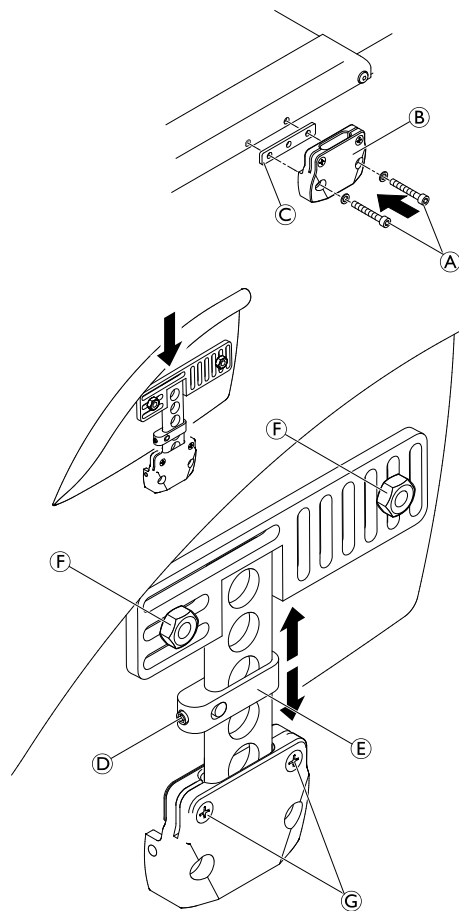
1. Fjern klesbeskyttelsen og monteringselementene på bakstøtten og setet.
2. Monter holderen **B** til setemodulen ved bruk av skruetilkoblingene **A** og platen **C**, og monter deretter bakhjulet.
3. Løsne setteskruen **D** på justeringsplaten **E** litt, og skyv den langs hjulskjermholderen til hjulskjermen er i ønsket høyde.
4. Plasseringen av hjulskjermen kan også justeres: Løsne skruetilkoblingene **F**, plasser hjulskjermen etter behov, og stram skruetilkoblingene på nytt.
5. Stram setteskruen **D** igjen.
6. Utfør samme innstilling på begge sider.
7. Stram eller løsne skruene **G** for å justere hvor lett hjulskjermen skal kunne beveges ut av eller inn i holderen.


A = 7 Nm

D = 4 Nm

F = 7 Nm

 Den eksisterende akselen er kanskje ikke lang nok for den nye konfigurasjonen med hjulskjerm. I dette tilfellet må en lengre aksel monteres. Se kapittel 6.7.4 *legg til link til kapittel, side 35.*



 **FORSIKTIG!**
Fare for å klemme fingrene
 – Avstanden mellom hjulskjermen/klesbeskytteren og hjulet må være enten mindre enn 12 mm for å hindre at fingrene kommer i klem mellom hjulet og hjulskjermen/klesbeskytteren.

6.5.2 Montere det rørformede armlenet



ADVARSEL!

Risiko for skader å grunn av feil installasjon

Hvis du skal montere det rørformede armlenealternativet, må setemodulen skjæres av avhengig av konfigurasjonen på rullestolen.

– Det rørformede armlenet må kun monteres ved Invacares verksteder. Kontakt derfor Invacares kundeservice.

Stille inn høyden

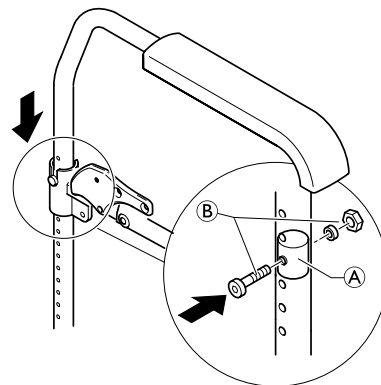


Unbrakonøkkel (4 mm) / pipenøkkel (8 mm)



1. Fjern skruen, skiven og mutteren ②.
2. Sett på plass den runde mutteren ① i armlenerøret.
3. Sett skruen inn i den runde mutteren gjennom det aktuelle hullet i røret, og stram med skiven og mutteren ②.
4. Plasser armlenet i holderen.

② = 7 Nm



6.5.3 Montere/justere armlenet

Høyden fra sete til gulv bak (RSTF) må være minst 420 mm for montering av sidestøtter.



Unbrakonøkkel (4 mm, 5 mm) / stjerneskrutrekker (2 mm)

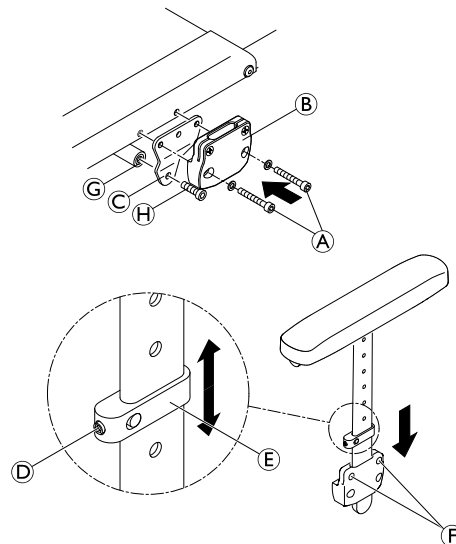


1. Monter holderen ② til setemodulen ved bruk av skru koblingene ① og braketten ③.
2. Løsne litt på pinolskruen ④ på justeringsplaten ⑤, og juster sidestøtten til ønsket høyde.
3. Stram settskruen igjen.
4. Utfør samme innstilling på begge sider.
5. Stram eller løsne skruene ⑥ for å justere hvor lett hjulskjermen skal kunne beveges ut av eller inn i holderen.
6. Monter krysstøtten ⑦ mellom brakettene ③ ved hjelp av skruene ⑧.

① = 7 Nm

④ = 4 Nm

⑧ = 13 Nm




6.6 Styrehjul

6.6.1 Skifte ut styrehjulet

- !** **LES DETTE!**
 Følgende undermontering inneholder forhåndsbelagte skruer.
 – Bruk bare originale reservedeler fra Invacare.
 – Hvis skruene trenger justering, skift dem ut med nye.

Bruk bare originale reservedeler fra Invacare. Ved all justering av disse skruene må skruene skiftes ut.

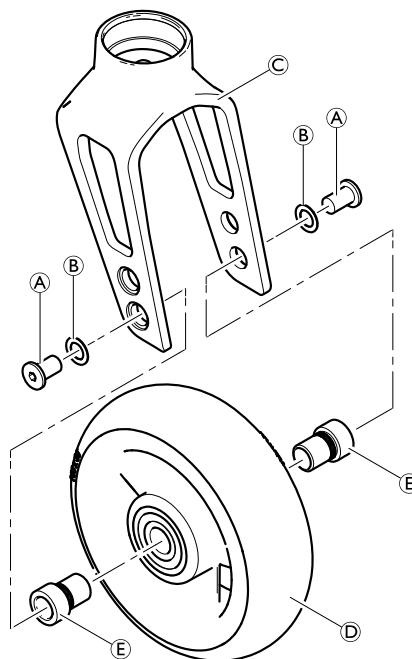
 Unbrakonøkkel (3 mm) ■ □ □

1. Fjern skruene **A** og underlagsskivene **B**.
2. Ta av styrehjulet **D** fra styrehjulgaffelen **C**.
3. Plasser hylsene **E** i det nye styrehjulets lager.
4. Plasser styrehjulet med hylsene i ønsket posisjon på gaffelen.
5. Fest styrehjulet på gaffelen ved hjelp av bolter og underlagsskiver.

A = 4 Nm


Funksjonskontroll:

Hjulet kan ikke vingle, men må kunne rotere lett.

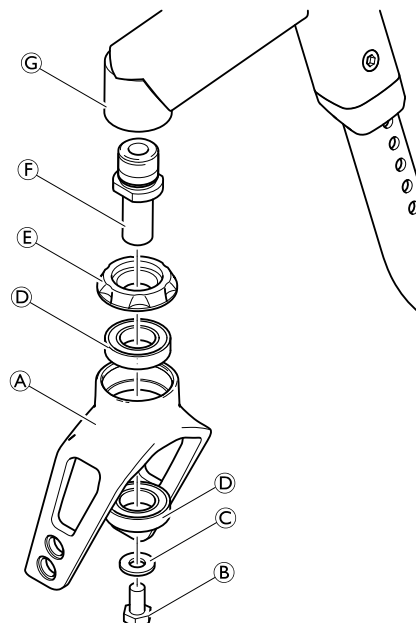


6.6.2 Skifte ut styrehjulgaffelen

- !** **LES DETTE!**
 Følgende undermontering inneholder forhåndsbelagte skruer.
 – Bruk bare originale reservedeler fra Invacare.
 – Hvis skruene trenger justering, skift dem ut med nye.

 Pipenøkkel (10 mm) / skrunøkkel (17 mm) ■ ■ □

1. Fjern styrehjulet, se 6.6.1 ., side 32
2. Fjern skruen ②, underlagsskiven ③, hjulgaffelen ④ med lager ⑤ og del ⑥ fra den gjengede skruen ⑦.
3. Vri om nødvendig den gjengede skruen ⑦ ut av støtten ⑧ og skift den ut med en ny. Påfør lim med høy styrke på gjengene.
4. Skift ut styrehjulgaffelen, og monter på nytt i omvendt rekkefølge.



! LES DETTE!

Fare for skade på styrehjulgaffelen

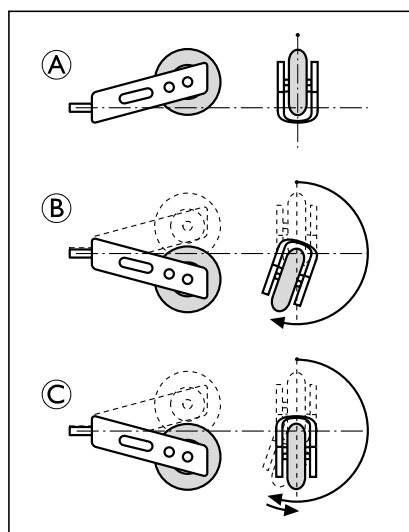
- Stram ikke til skruen ② for mye.
- Stram skruen kun så mye at gaffelen fortsatt kan dreies fritt.

1. Monter styrehjulet igjen.

⑦ = 13 Nm (høy styrke)

Funksjonskontroll

Vipp rullestol bakover med 90°, slik at den hviler på ryggen og drivhjulene. Forsikre deg om at låsepinnen er så horisontal som mulig. Vri gaffelen oppover (posisjon ①), og la den vippe nedover. Gaffelen er riktig justert hvis den lett kan vris til litt utenfor det nederste punktet (posisjon ②) og deretter vris maksimalt tilbake til det nederste punktet (posisjon ③). Hvis gaffelen dreier tilbake over det nederste punktet eller svinger frem og tilbake, har den ikke vært tilstrekkelig strammet. Det er fare for at styrehjulet begynner å vingle ved høye hastigheter.



6.7 Drivhjul

6.7.1 Kontrollere at drivhjulene er parallelle



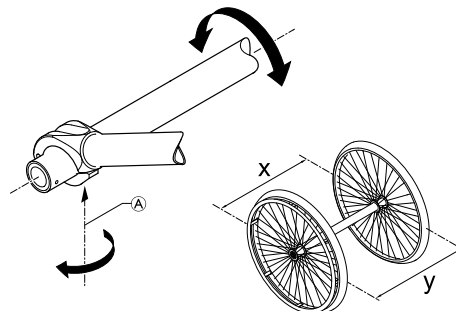
Unbrakonøkkel (5 mm)



1. Løsne skruene **A** på begge klemmesettene.
2. Foter akselrøret **B** for å stille inn riktig posisjon.
3. Stram skruene på begge sider.



Denne innstillingen må utføres på en horisontal overflate. Sporet på bakhjulene er korrekte hvis avstanden mellom bakhjulene er den samme foran og bak ($x = y$) – målt i høyden av akselens senter.



6.7.2 Justere den avtakbare akselen



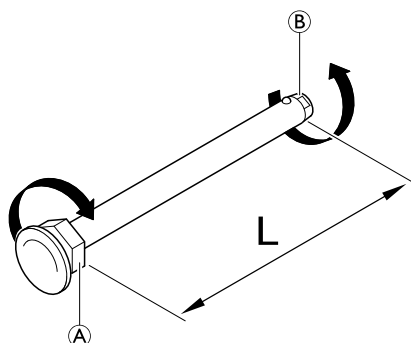
Fastnøkkel (19) / ekspansjonsnøkkel (11)



1. Ta av drivhjulet.
2. Hold i enden av den avtakbare akselen **B** med ekspansjonsnøkkelen.
3. Juster lengden **L** på den avtakbare akselen ved å dreie mutteren **A**. Lengden er korrekt justert hvis den avtakbare akselen kobles til på riktig måte når du monterer hjulet, og hjulet kun har en minimal dødgang.



Hjulene må skiftes (venstre mot høyre side og vice versa) etter at du har justert begge de avtakbare akslene. Justeringen må nå kontrolleres eller utføres på nytt for å sikre at hjulene kan byttes.



6.7.3 Montere/justere bakhjulsforlengelsen



Unbrakonøkkel (3 mm, 4 mm, 5 mm) / pipenøkkel (8 mm)



1. Demonter begge bakhjulene.
2. Fjern skruen og mutteren **A** på begge sider og fjern akselholderen **B** med akselen fra rammen **C**.
3. Fjern skruen **D** og skruen og mutteren **E** på begge sider og fjern akselholderen fra akselen.
4. Installer aksellåseringen **F** til det nødvendige hullet i bakre hjulforlengelse **H** ved bruk av skruer og skiver **G**. Ikke stram til skruene ennå. Skyv de to bakhjulsforlengelsene på akselen.



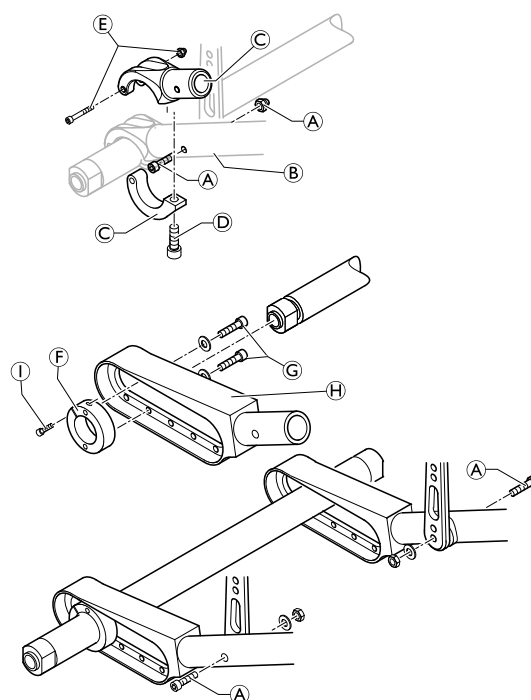
Hvis en Vario-Ax skal installeres, må du bruke en annen egnet låsering.

5. Monter bakhjulsforlengelsen på begge sider av rammen ved hjelp av skruene og mutteren **A**.
6. Kontroller at bakhjulene er parallelle, se 6.7.1 *Kontrollere at drivhjulene er parallelle, side 34*.
7. Stram skruen **I** på aksellåseringen på begge sider for å feste akselen.
8. Stram skruene med skiver **G** på begge sider.

A = 13 Nm

G = 7 Nm

I = 7 Nm



6.7.4 Endre hjulvinkel / montere og justere en aksel

Tabellen nedenfor beskriver aksellengden [mm] i forhold til setebredda (SW) [mm] og hellingsvinkelen. Aksellengden varierer avhengig av om en klesbeskyttelse eller en hjulskjerm / et armlene monteres. Aksellengden er definert som lengden på akselrøret (uten akselhylser).

Det er mulig å montere to aksler hvis en bakhjulsforlengelse med fem posisjoner er montert.

Klesbeskytter

Hellingsvinkel 1. Aksel / 2. Aksel	SW 320	SW 340	SW 360	SW 380	SW 400	SW 420	SW 440	SW 460	SW 480	SW 500
Vario-aksel / -	335	355	375	395	415	435	455	475	495	515
0° / -	298	318	338	358	378	398	418	438	458	478
3° / -	304	324	344	364	384	404	424	444	464	484
6° / -	334	354	374	394	414	434	454	474	494	514
VA / VA	335 / 335	355 / 355	375 / 375	395 / 395	415 / 415	435 / 435	455 / 455	475 / 475	495 / 495	515 / 515
VA / 0°	335 / 298	355 / 318	375 / 338	395 / 358	415 / 378	435 / 398	455 / 418	475 / 438	495 / 458	515 / 478
VA / 3°	335 / 304	355 / 324	375 / 344	395 / 364	415 / 384	435 / 404	455 / 424	475 / 444	495 / 464	515 / 484
0° / 0°	298 / 298	318 / 318	338 / 338	358 / 358	378 / 378	398 / 398	418 / 418	438 / 438	458 / 458	478 / 478
0° / 3°	298 / 304	318 / 324	338 / 344	358 / 364	378 / 384	398 / 404	418 / 424	438 / 444	458 / 464	478 / 484
3° / 3°	304 / 304	324 / 324	344 / 344	364 / 364	384 / 384	404 / 404	424 / 424	444 / 444	464 / 464	484 / 484
3° / 6°	324 / 334	344 / 354	364 / 374	384 / 394	404 / 414	424 / 434	444 / 454	464 / 474	484 / 494	504 / 514
6° / 6°	334 / 334	354 / 354	374 / 374	394 / 394	414 / 414	434 / 434	454 / 454	474 / 474	494 / 494	514 / 514

VA = Vario-aksel

Klesbeskytter med aktive hjul

Hellingsvinkel 1. Aksel / 2. Aksel	SW 320	SW 340	SW 360	SW 380	SW 400	SW 420	SW 440	SW 460	SW 480	SW 500
Vario-aksel	—	—	—	—	—	—	—	—	—	—
0°	298	318	338	358	378	398	418	438	458	478
3°	324	344	364	384	404	424	444	464	484	504
6°	354	374	394	414	434	454	474	494	514	534
0° / 0°	298 / 298	318 / 318	338 / 338	358 / 358	378 / 378	398 / 398	418 / 418	438 / 438	458 / 458	478 / 478
0° / 3°	298 / 324	318 / 344	338 / 364	358 / 384	378 / 404	398 / 424	418 / 444	438 / 464	458 / 484	478 / 504
3° / 3°	324 / 324	344 / 344	364 / 364	384 / 384	404 / 404	424 / 424	444 / 444	464 / 464	484 / 484	504 / 504
3° / 6°	344 / 354	364 / 374	384 / 394	404 / 414	424 / 434	444 / 454	464 / 474	484 / 494	504 / 514	A 524 / 534
6° / 6°	354 / 354	374 / 374	394 / 394	414 / 414	434 / 434	454 / 454	474 / 474	494 / 494	514 / 514	534 / 534

A = aluminiumsaksel

Hjulskjerm / armlene

Hellingsvinkel 1. Aksel / 2. Aksel	SW 320	SW 340	SW 360	SW 380	SW 400	SW 420	SW 440	SW 460	SW 480	SW 500
Vario-aksel / -	335	355	375	395	415	435	455	475	495	515
0° / -	298	318	338	358	378	398	418	438	458	478
3° / -	324	344	364	384	404	424	444	464	484	504
6° / -	354	374	394	414	434	454	474	494	514	534
VA / VA	335 / 335	355 / 355	375 / 375	395 / 395	415 / 415	435 / 435	455 / 455	475 / 475	495 / 495	515 / 515
VA / 0°	335 / 298	355 / 318	375 / 338	395 / 358	415 / 378	435 / 398	455 / 418	475 / 438	495 / 458	515 / 478
VA / 3°	355 / 324	375 / 344	395 / 364	415 / 384	435 / 404	455 / 424	475 / 444	495 / 464	515 / 484	535 / /504
0° / 0°	298 / 298	318 / 318	338 / 338	358 / 358	378 / 378	398 / 398	418 / 418	438 / 438	458 / 458	478 / 478
0° / 3°	318 / 324	338 / 344	358 / 364	378 / 384	398 / 404	418 / 424	438 / 444	458 / 464	478 / 484	498 / 504
3° / 3°	324 / 324	344 / 344	364 / 364	384 / 384	404 / 404	424 / 424	444 / 444	464 / 464	484 / 484	504 / 504
3° / 6°	344 / 354	364 / 374	384 / 394	404 / 414	424 / 434	444 / 454	464 / 474	484 / 494	504 / 514	524 / 534
6° / 6°	354 / 354	374 / 374	394 / 394	414 / 414	434 / 434	454 / 454	474 / 474	494 / 494	514 / 514	534 / 534

VA = Vario-aksel


Hjulskjerm/armlene med aktive hjul

Hellingsvinkel 1. Aksel / 2. Aksel	SW 320	SW 340	SW 360	SW 380	SW 400	SW 420	SW 440	SW 460	SW 480	SW 500
Vario-aksel	—	—	—	—	—	—	—	—	—	—
0°	318	338	358	378	398	418	438	458	478	498
3°	344	364	384	404	424	444	464	484	504	A 524
6°	374	394	414	434	454	474	494	514	534	—
0° / 0°	318 / 318	338 / 338	358 / 358	378 / 378	398 / 398	418 / 418	438 / 438	458 / 458	478 / 478	A 498 / /A 498
0° / 3°	338 / 344	358 / 364	378 / 384	398 / 404	418 / 424	438 / 444	458 / 464	478 / 484	A 498 / 504	—
3° / 3°	344 / 344	364 / 364	384 / 384	404 / 404	424 / 424	444 / 444	464 / 464	484 / 484	504 / 504	A 524 / A 524
3° / 6°	364 / 374	384 / 394	404 / 414	424 / 434	444 / 454	464 / 474	484 / 494	504 / 514	A 524 / 534	—
6° / 6°	374 / 374	394 / 394	414 / 414	434 / 434	454 / 454	474 / 474	494 / 494	514 / 514	534 / 534	—

A = aluminiumsaksel

Montere en standard aksel

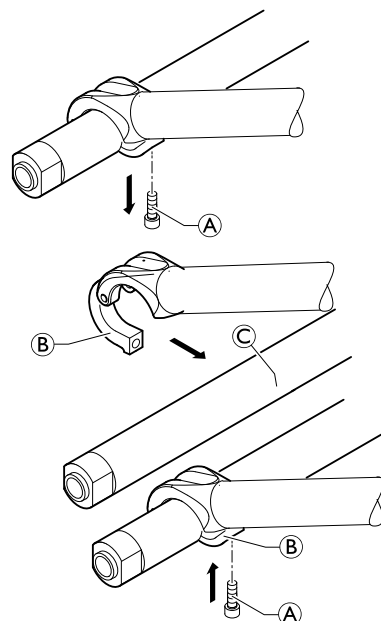
En ny aksel må brukes til å endre hjulhellingen.

 Unbrakonøkkel (5 mm)




1. Demonter begge bakhjulene.
2. Fjern skruene **(A)** på begge sider og åpne opp den nederste delen av akselholderen **(B)**.
3. Bytt ut akselen **(C)** med en ny en med ønsket hjulhelling.
4. Kontroller at bakhjulene er parallelle, se 6.7.1 *Kontrollere at drivhjulene er parallelle, side 34*.
5. Lukk den nedre delen av akselholderen på begge sider.
6. Sett inn skruene på begge sider igjen og stram til.

(A) = 13 Nm



Montere en Vario-aksel

 Unbrakonøkkel (3 mm, 5 mm) / pipenøkkel (8 mm)

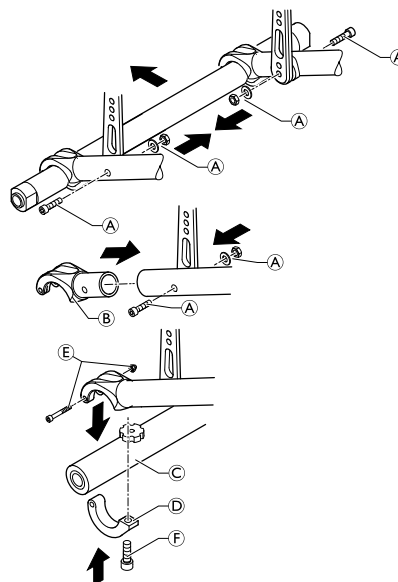


1. Demonter begge bakhjulene.
2. Fjern skruene, skivene og mutterne **(A)** på begge sider og fjern akselholderen med akselen.
3. Monter den øvre delen av Vario-akselholderen **(B)** på begge sider ved hjelp av skruer, skiver og muttere **(A)**.
4. Sett inn Vario-akselen **(C)** og installer den nedre delen av Vario-akselholderen **(D)** på begge sider ved hjelp av skruer og muttere **(E)** og skruen **(F)**.
5. Still inn ønsket hjulhelling, se neste avsnitt.
6. Kontroller at bakhjulene er parallelle forhjulhelling 3° eller 7°, se 6.7.1 *Kontrollere at drivhjulene er parallelle, side 34*.

(A) = 13 Nm

(E) = 4 Nm

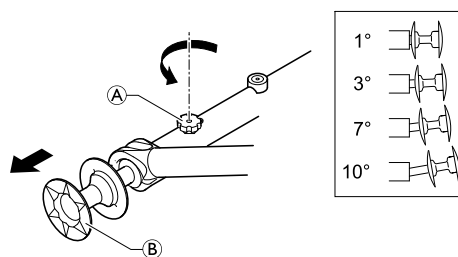
(F) = 13 Nm



Justere en Vario-aksel



1. Løsne den riflede skruen **A** på Vario-akselen.
2. Dra bakhjulet ved å bruke hjulnavet **B** til den ønskede hjulhellingen er innstilt. Mulige innstillinger er 1, 3, 7 og 10 grader.
3. Stram til den riflede skruen igjen (ikke for stramt).



6.7.5 Reparere eller skifte innerslange




1. Demonter drivhjulet, og tapp ut all luft fra innerslangen.
2. Vipp opp dekkveggen på den ene siden av felgen med en dekkavtaker for sykler. Bruk ikke skarpe gjenstander, f.eks. skrutrekker, som kan skade innerslangen.
3. Trekk ut innerslangen fra dekket.
4. Reparer innerslangen med et sykkellappesett, eller skift slange om nødvendig.
5. Fyll slangen med litt luft slik at den blir rund.
6. Sett ventilen i ventilhullet på felgen og legg slangen på plass i dekket (slangen må ligge utstrakt rundt dekket, uten bretter).
7. Start i nærheten av ventilen, og skyv dekkveggen over kanten av felgen med begge hender. Kontroller hele tiden at innerslangen ikke kommer i klem mellom dekket og felgen.
8. Fyll slangen til maksimalt driftstrykk. Kontroller at dekket ikke lekker.

6.7.6 Skifte ut et massivt dekk


Fjerne et massivt dekk



1. Skyv inn dekkets sidevegg samtidig som du setter inn en avtaker.

 Enkelte massive dekk er en god del mindre enn felgen, så dette kan være vanskelig.

2. Når den ene avtakeren er på plass, setter du inn en ytterligere avtaker og skyver dekket over felgen til det kommer av.

 Hvis du ikke klarer å skyve av dekket, må det skjæres av. Pass på så du ikke skader felgen.

Montere et massivt dekk


Montering av massive dekk på en felg kan bare utføres ved bruk av riktige verktøy. De fleste av disse dekkene er mindre enn felgen de passer til, og de må strekkes for å kunne monteres. Følg instruksjonene som følger med verktøyene for prosessen.

6.7.7 Skifte ut drivhjuleiker

Vi anbefaler at eikene skiftes ut av en kvalifisert tekniker.

6.8 Parkeringsbrems

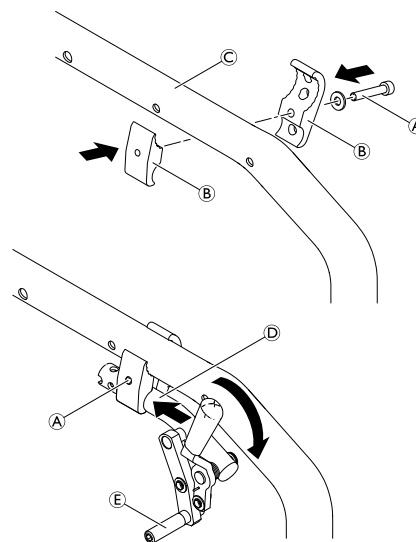
6.8.1 Montere parkeringsbremsen

 Unbrakonøkkel (5 mm)




1. Plasser bremseholderen **B** rundt det fremre rammerøret **C**.
2. Sett bremsen **D** i bremseholderen.
3. Skru bolten **A** med underlagsskiven inn i bremseenheten, men ikke stram den.
4. Drei bremseholderenheten rundt rammerøret for å justere bremsens sideavstand.
5. Roter bremsen i bremseholderen for å oppnå en horisontal posisjon for bremsestangen **E** på dekket.
6. Trykk inn bremsen, og skyv den mot dekket helt til bremsestangen er i flukt med dekket.
7. Slipp bremsen, og skyv den 3 mm bakover, og stram bolten.

A = 13 Nm



6.8.2 Justere parkeringsbremsen

 Unbrakonøkkel (5 mm)



ADVARSEL! Skaderisiko


- Parkeringsbremsene må justeres på nytt når drivhjulene skiftes ut eller hjulhellingen endres.
- Parkeringsbremsefunksjonen kan kun garanteres hvis dekket har riktig lufttrykk.

1. Kontroller dekktrykket i drivhjulene, og juster dette om nødvendig.
2. Løsne bolten **A** på bremseholderen litt.
3. Endre posisjonen til bremseenheten som beskrevet i kapittel 6.8.1 *Montere parkeringsbremsen, side 39*.
4. Stram bolten **A**.



LES DETTE!

- Kraften som påføres parkeringsbremsen, må være 60 N (maksimum).

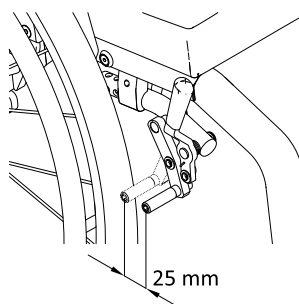
 Svært lite kraft kreves for å aktivere og deaktivere bremsen. Hvis det er nødvendig, kan det monteres en bremsepakforlenger.

Visuell kontroll

Kontroller at parkeringsbremsene er i korrekt stilling. Bremsen er korrekt innstilt hvis bremsestangen trykker inn dekket opptil maks. 4 mm når bremsen brukes. (Ved skyv/dra-bremse og standardbremse vil dette være tilfellet når bremsekoen er ca. 25 mm unna dekket når den slippes.)

Funksjonskontroll


Plasser en vektbelastet rullestol med aktivert parkeringsbrems i oppoverbakke og deretter i nedoverbakke på en rampe med en helling på 7°. Rullestolen skal ikke bevege seg.



6.9 Tilbehør

6.9.1 Montere/justere tipsikringen

Det er to ulike størrelser på tipsikring for både venstre og høyre side.

 Unbrakonøkkel (3 mm, 5 mm) / pipenøkkel (8 mm, 10 mm) ■ ■ □

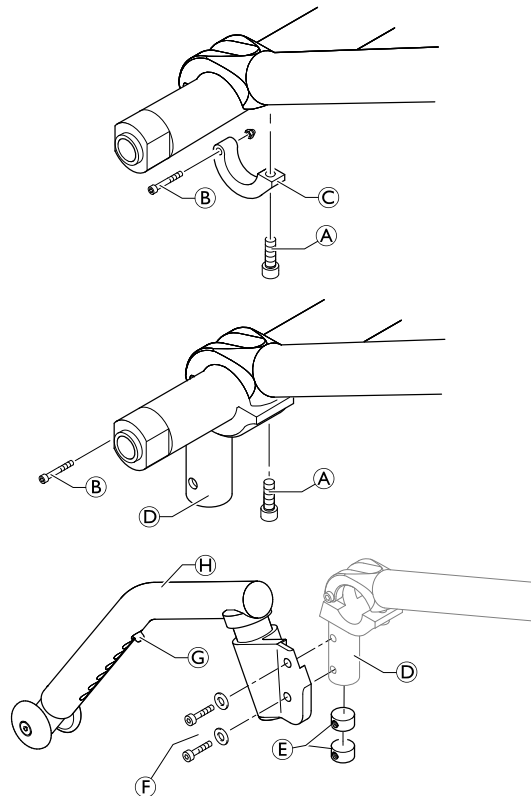
Uten bakhjulsforlengelse

1. Løsne skruen **A** og skruen og mutteren **B**, og fjern den nedre delen av akselholderen **C**.
2. Monter tilpasningsholderen **D** med skruer og mutter **B** og skruer **A**.
3. Monter tipsikringen til tilpasningsholderen ved bruk av de runde mutterne **E** og skruene med underlagsskiver **F**.
4. Mål avstanden mellom tipsikringen og bakken, og juster lengden på tipsikringen i samsvar med beskrivelsen nedenfor.
5. Kontroller at bakhjulene er parallelle, se 6.7.1 *Kontrollere at drivhjulene er parallelle, side 34*.

A = 13 Nm


B = 4 Nm

F = 13 Nm



Med bakhjulsforlengelse

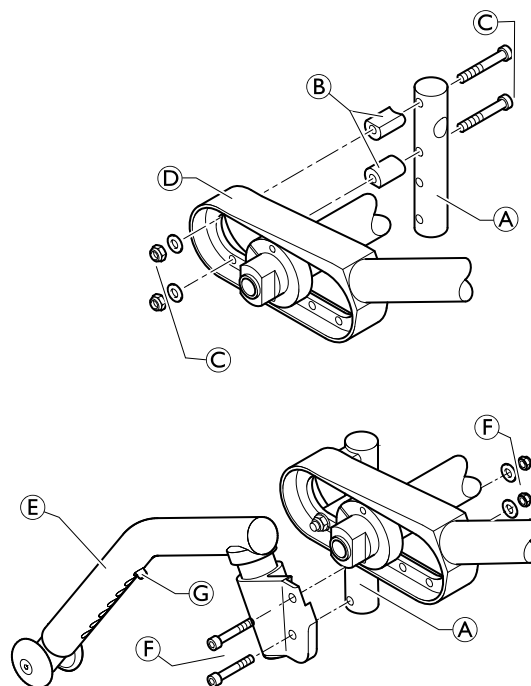
1. Monter tilpasningsholderen **A** til den bakre posisjonen til bakhjulsforlengeren **D** ved bruk av avstandsstykkene **B** og skruer, underlagsskiver og muttere **C**.
2. Monter tilpasningsholderen til bakhjulsforlengeren ved bruk av de runde mutterne **E** og skruene med underlagsskiver **F**.

 Det kan være nødvendig å utvide de eksisterende hullene til en diameter på 6,1 mm.

3. Monter tipsikringen **I** til tilpasningsholderen med skruer, underlagsskiver og muttere **F**.
4. Mål avstanden mellom tipsikringen og bakken, og juster lengden på tipsikringen i samsvar med beskrivelsen nedenfor.
5. Kontroller at bakhjulene er parallelle, se 6.7.1 *Kontrollere at drivhjulene er parallelle, side 34*.

C = 13 Nm

F = 13 Nm



Justere lengden på tipsikringene

1. Trykk på fjærbolten ③. Skyv den innerste delen av tipsikringen til ønsket posisjon inntil fjærbolten plasseres i riktig hull.

Funksjonskontroll:

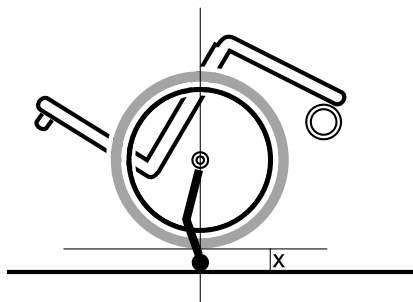
Avstanden mellom tipsikringen og bakken skal være 50-70 mm.

Hvis det ikke er mulig, kan den reduseres til 25 mm, men da må tipsikringen kunne passere en hindring på minimum 50 mm under forhjulene.


Det må være enkelt å vippe opp tipsikringen.

Vipp rullestolen bakover ved bruk av tipsikringen til akselen står vinkelrett på tipsikringens kontaktpunkt med bakken, som på bildet til høyre.

I denne stillingen skal avstanden mellom bakhjulet og bakken være $x \geq 50$ mm.



6.9.2 Montere/justere transporthjulene

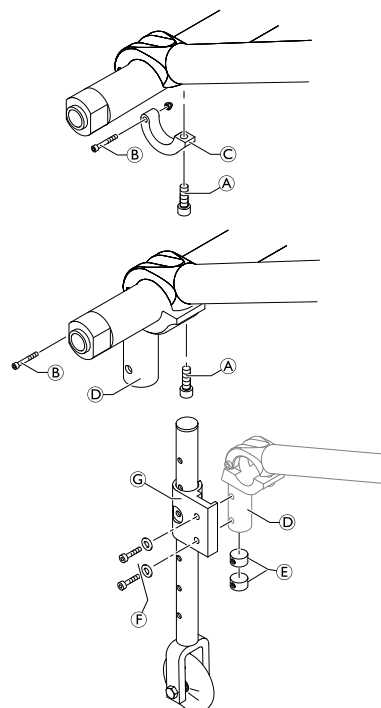
 Unbrakonøkkel (3 mm, 5 mm) / pipenøkkel (8 mm) ■ ■ □

1. Løsne skruen ① og skruen og mutteren ②, og fjern den nedre delen av akselholderen ③.
2. Monter tilpasningsholderen ④ med skruer og mutter ② og skruer ①.
3. Monter transporthjulet ⑤ til tilpasningsholderen ved bruk av de runde mutterne ⑥ og skruene med skiver ⑦.
4. Kontroller at bakhjulene er parallelle, se 6.7.1 *Kontrollere at drivhjulene er parallelle, side 34.*
5. Installer det andre transporthjulet på den andre siden.


① = 13 Nm

② = 4 Nm

⑦ = 13 Nm

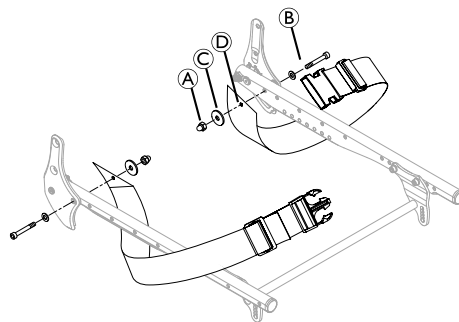


6.9.3 Installere sittestillingsbeltet

 Unbrakonøkkel (5 mm) / pipenøkkel (10) ■ □

1. Fjern hettemutteren **A** og underlagsskiven **C**.
2. Fest beltestroppen **D** til ryggstøtteskruen **B** ved bruk av den medfølgende, nye hettemutteren og underlagsskiven.

A = 4 Nm



Risiko for skade dersom monteringen er inkorrekt

– Pass på sittestillingsbeltets bånd ikke vrir seg under monteringen og at låsemekanismen peker fremover.




ADVARSEL!


Risiko for skade dersom monteringen er inkorrekt

– Pass på sittestillingsbeltets bånd ikke vrir seg under monteringen og at låsemekanismen peker fremover.

6.9.4 Montering av selen

 Unbrakonøkkel (3 mm) ■ □

1. Fjern de to skruene **A** og skivene **B**.
2. Plasser adapterplaten **C** mot setet og juster hullet med det første rammehullet, og sporet med det andre hullet i rammen.


 Om det er nødvendig, posisjoner klemmen på parkeringsbremsen på nytt.


ADVARSEL!

Risiko for skade dersom monteringen er inkorrekt

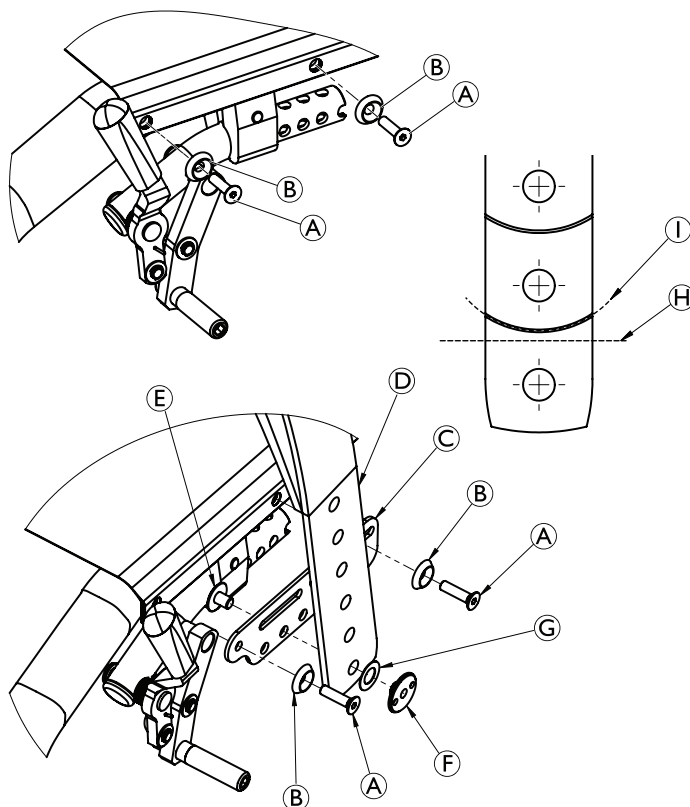
– Sørg for at parkeringsbremsene en plassert riktig for å forsikre funksjonen.

3. Sett skivene på skruene og stram
4. Monter selen på **D** tilpasningsplaten **C** i det riktige hullet ved bruk av bolt **E** og skrue **F**.


 Skiven kan plasseres **G** mellom selen og skruen for å unngå rotasjon av selen.

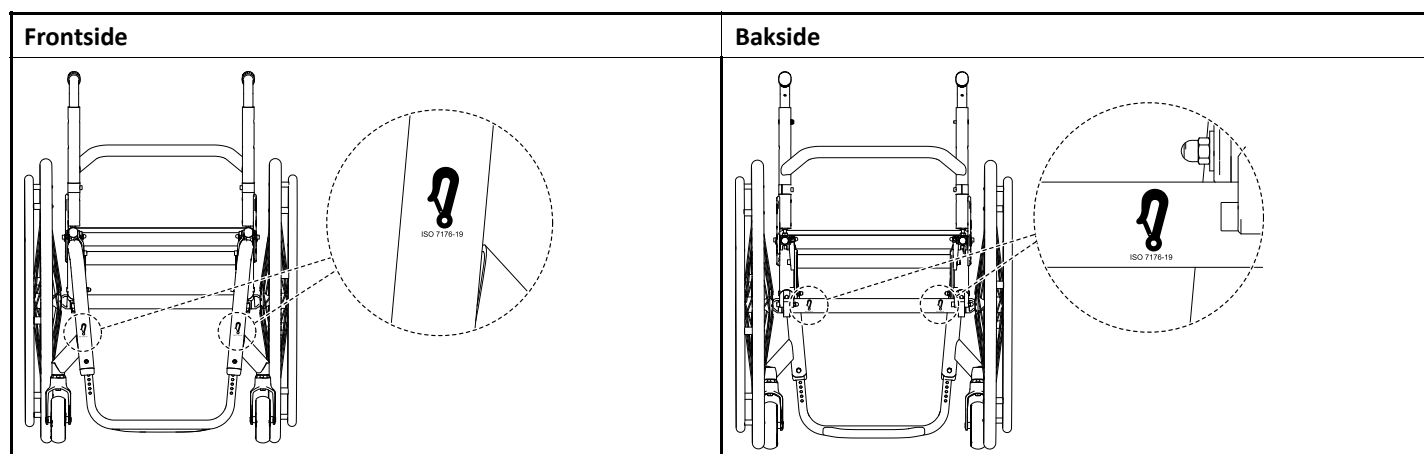
 Om det er nødvendig kan lengden av selen reduseres ved å skjære rett over selen i posisjon **H**. Finskjær langs den kurvede linjen **I** for et korrekt utseende.

A = 5 Nm



6.9.5 Feste de karabinkroksymboletikettene

 Før du klargjør rullestolen for bruk som sete i et motorkjøretøy, se til at konfigurasjonen er egnet. Hvis du er i tvil, ta kontakt med Invacare-representanten.





Norge:

Besøksadresse:
(Office address)
Invacare AS
Brynsveien 16
0667 Oslo
Tel: (47) 22 57 95 00
norway@invacare.com
www.invacare.no



Invacare France Operations SAS
Route de St Roch
F-37230 Fondettes
France

1659343-C 2024-08-10



Making Life's Experiences Possible®

Küschall®
UNLIMIT YOUR WORLD